



Resultados Diagnóstico Integral de Aprendizaje 2021

Mayo, 2021.

¿Qué es el Diagnóstico Integral de Aprendizajes (DIA)?

- Es un apoyo directo a los profesores y directores en el contexto actual.
- Herramienta flexible que permite obtener resultados de forma inmediata.
- Evalúa los aprendizajes del curriculum priorizado obtenidos por los estudiantes durante el año escolar anterior (2020) en el contexto de la pandemia.
- ¿Para qué? Para diagnosticar y orientar concretamente a los establecimientos para recuperar los aprendizajes perdidos durante la pandemia y conocer el estado socioemocional de los estudiantes.

¿Qué es el DIA?

- Pruebas de Lectura y Matemática para todos los estudiantes de 2º básico a III medio
- Cuestionario socioemocional de 1ero básico a IV medio
- Informe detallado por curso con orientaciones en base a sus resultados



Su finalidad es **orientar la toma de decisiones pedagógicas** de directivos, docentes y equipos de apoyo, para planificar el trabajo y acciones que requieran sus estudiantes.

¿Cómo se aplicó el Diagnóstico Integral de Aprendizajes (DIA)?

Las condiciones de aplicación de la evaluación fueron diversas en distintos aspectos:

Plataforma	
Papel y Lápiz	
Digital	Tablet o celular
	Computador

Lugar
En casa
Escuela
Otro

Contexto	
Con ayuda	Padres
	Internet/libros
	Profesor
Sin ayuda	
Simultáneo	En partes

Aspectos clave

- Los establecimientos reciben sus resultados de forma automática e inmediata al momento de terminar la aplicación
- Todos los establecimientos que participaron ya cuentan con sus informes de resultados
- Se elaboraron más de **73.000 informes** con datos de **1.866.503 estudiantes**



Informe de Resultados Prueba Matemática II medio

Establecimiento:

RBD:

Nombre director(a):

Nombre docente de la asignatura:

Curso:

Cantidad de estudiantes incluidos en este informe:

Fecha y hora de generación de este informe:

Evaluación de Monitoreo Intermedio

Los objetivos de la evaluación de monitoreo intermedio son:

- Evaluar el nivel de logro de los Objetivos de Aprendizaje (OA) priorizados del **nivel anterior**, para determinar si es necesario complementar el trabajo de los OA priorizados del nivel actual con la nivelación de los contenidos del año anterior.
- Evaluar el nivel de logro de los Objetivos de Aprendizaje priorizados del **nivel actual**, para definir acciones pedagógicas a trabajar durante el resto del año escolar.

En este informe encontrarás:

Resultados generales

Porcentaje promedio de respuestas correctas del curso en los OA priorizados del **nivel anterior** y los OA priorizados del **nivel actual**.

Sección 1

Se presentan los resultados de aquellas preguntas de la prueba que evalúan los OA priorizados del **nivel anterior**.

En esta sección encontrarás:

- a) Resultados por pregunta
- b) Resultados por estudiante

Sección 2

Se presentan los resultados de aquellas preguntas de la prueba que evalúan los OA priorizados del **nivel actual**.

En esta sección encontrarás:

- a) Resultados por pregunta
- b) Resultados por estudiante

Nota:

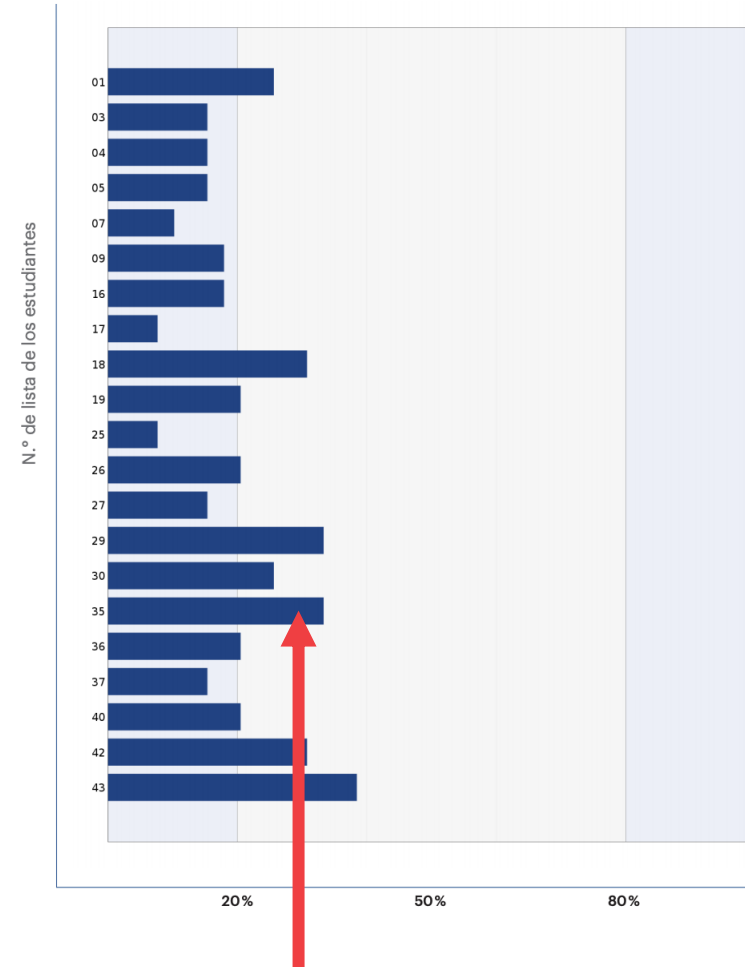
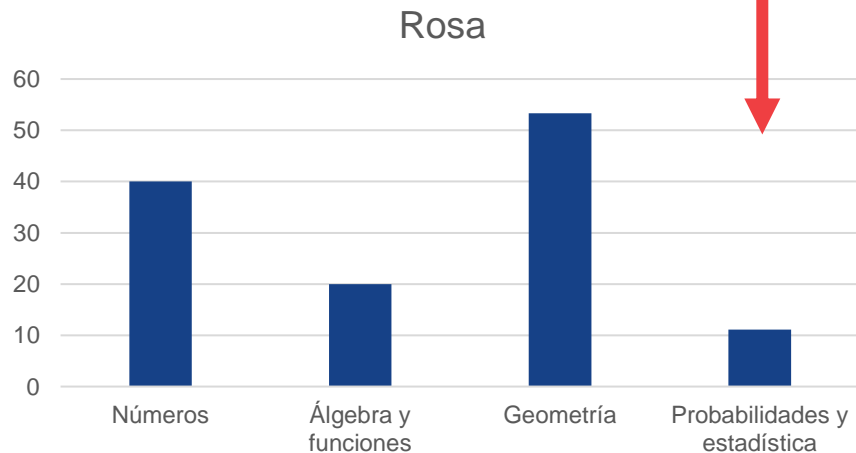
Esta publicación usa criterios de lenguaje inclusivo tales como núcleos femeninos y no solo masculinos, según sentido particular [ej., madres, padres y apoderados], integración de género en nomenclaturas específicas [ej., director(a)] o empleo del femenino en usos históricamente masculinos [ej., ciudadanía en vez de ciudadanos], entre otros. Sin embargo, para evitar la saturación gráfica y léxica, que dificulta la comprensión y limita la fluidez de lo expresado, y en consonancia con la norma de la Real Academia Española, se usará el masculino sin marcar la oposición de géneros en la mayoría de los nombres y determinantes que el texto provea [ej., los docentes], según su formato e intención comunicativa.

Ella es Rosa...

Su curso aplicó la prueba de II medio en Matemática.

Nadie de su curso alcanzó 50% de logro.

El DIA indica al profesor en qué tema le fue mejor a Rosa (Geometría). Probabilidades y Estadística es su área más débil.



EL DIA indica al profesor donde se ubica Rosa respecto a otros estudiantes de su curso. Obtuvo cerca de 30% de respuestas correctas.

1. Cobertura 2021

Cobertura de establecimientos

Dependencia	Establecimientos participantes	Cobertura
Público	4.110	87%
Subvencionado	2.564	76%
Particular pagado	269	52%
TOTAL	6.943	81%

El diagnóstico integral de aprendizajes alcanzó una cobertura de 81% a nivel nacional, con una alta participación de establecimientos públicos y subvencionados.

Más de 1.800.000 estudiantes participaron de la evaluación en todo el país, rindiendo más de 4.000.000 de instrumentos

Nivel	Estudiantes evaluados LECTURA	Estudiantes evaluados MATEMÁTICA	Estudiantes que responden cuestionario socioemocional
2º básico	144.005	-	-
3º básico	160.220	159.264	-
4º básico	168.785	167.090	158.556
5º básico	166.918	166.732	161.488
6º básico	166.823	166.561	163.886
7º básico	164.877	163.871	164.072
8º básico	161.461	159.114	161.078
Iº medio	140.784	139.625	148.671
IIº medio	134.232	131.880	144.270
IIIº medio	113.741	113.986	133.072
IVº medio	-	-	120.161
Total	1.521.846	1.368.123	1.355.254

2. Resultados socioemocionales

Contexto del diagnóstico socioemocional

- En 2020, el Diagnóstico se enfocó en **conocer el impacto del confinamiento** desde el punto de vista socioemocional. Así sobre el 55% de los estudiantes de educación media declaró sentirse "aburrido", más del 40% declaró sentirse "mal genio o "enojado"; y sobre un 54% se declaró "con menos ganas de hacer cosas".
- Este año, los cuestionarios del DIA se plantearon con el objetivo general de proveer información a los establecimientos escolares sobre el estado socioemocional de sus estudiantes, para **priorizar** y tomar **acciones**.
- A la vez, se pudieron sistematizar las percepciones de los estudiantes respecto de su aprendizaje socioemocional desde una perspectiva personal y comunitaria, con el fin de conocer el nivel de logro alcanzado y la gestión del establecimiento.

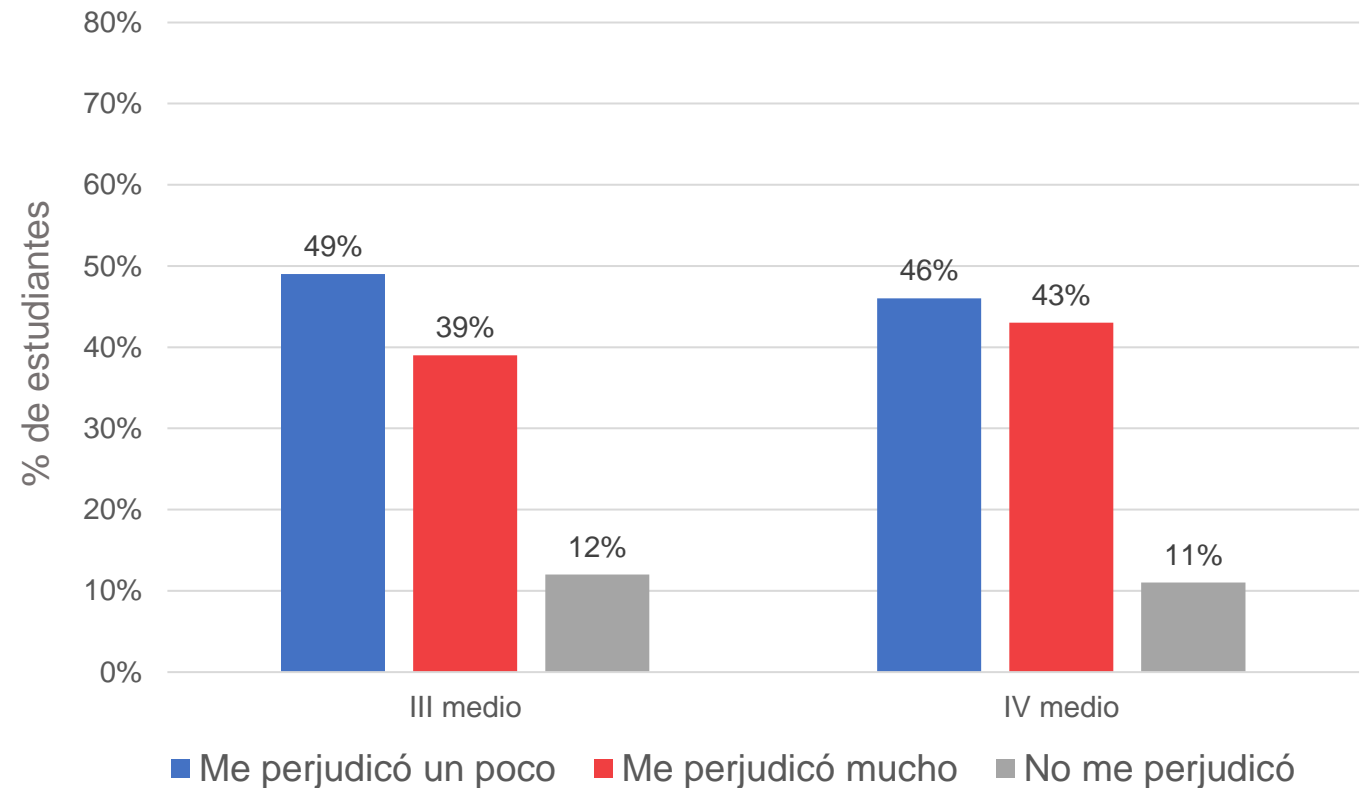
3. Aspectos relevantes al inicio del año escolar 2021

Aspectos relevantes al inicio del año escolar 2021

Ejemplos de preguntas

Cuánto crees que te perjudicó el período que no asististe al colegio en tu proceso de aprendizaje

- 9 de cada 10 estudiantes, de 3° y 4° medio, señalaron que el periodo que no asistieron al colegio los afectó negativamente en su aprendizaje.
- Los estudiantes identifican claramente el daño que la suspensión de clases ha ocasionado.

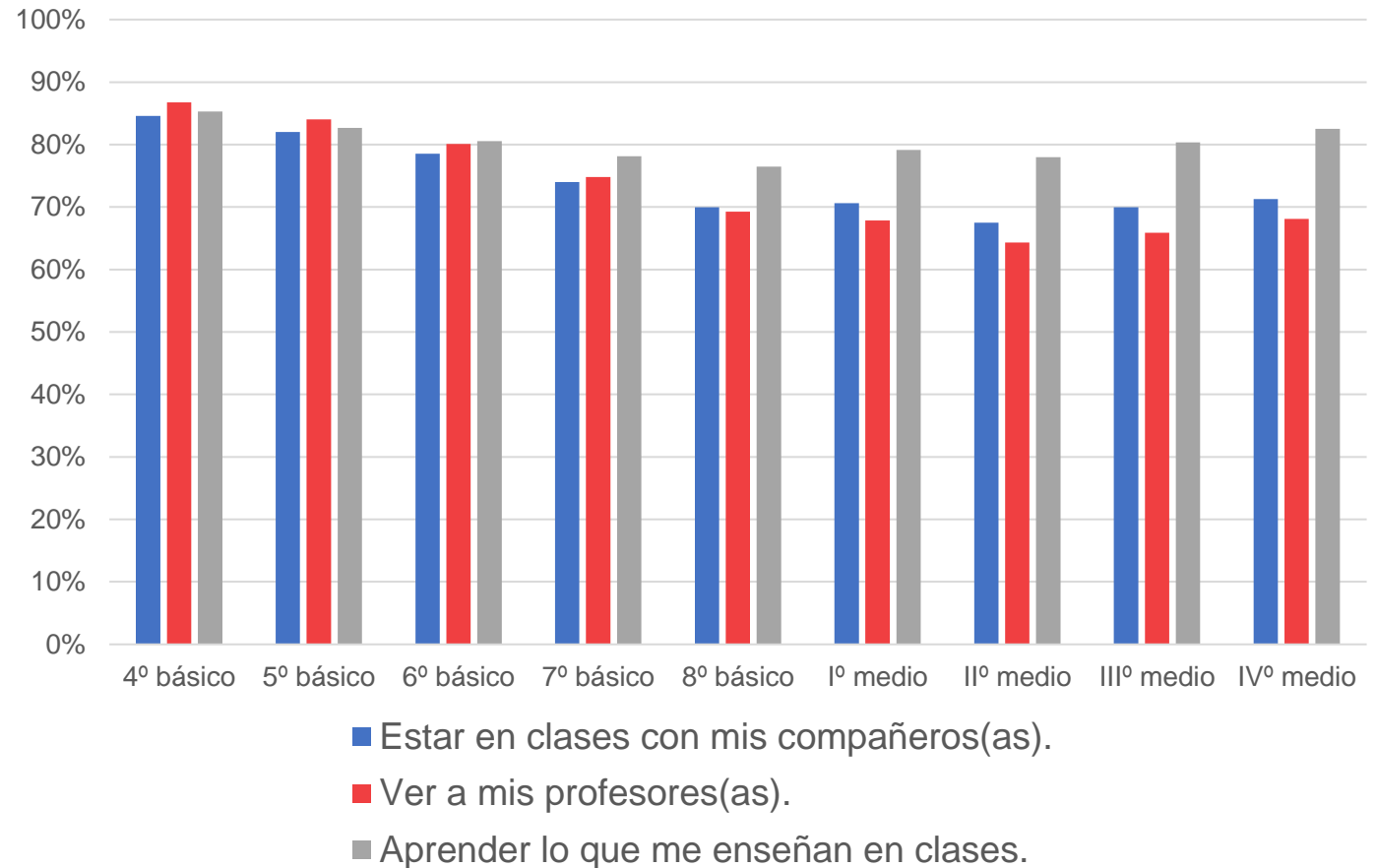


Aspectos relevantes al inicio del año escolar 2021

Ejemplos de preguntas

Qué tan motivado(a) te sientes para hacer lo siguiente?

- La gran mayoría de los estudiantes manifestó estar motivado para retomar actividades relacionadas al ambiente escolar.
- Destaca el foco en el aprendizaje de los estudiantes mayores



4. Gestión y Aprendizaje socioemocional

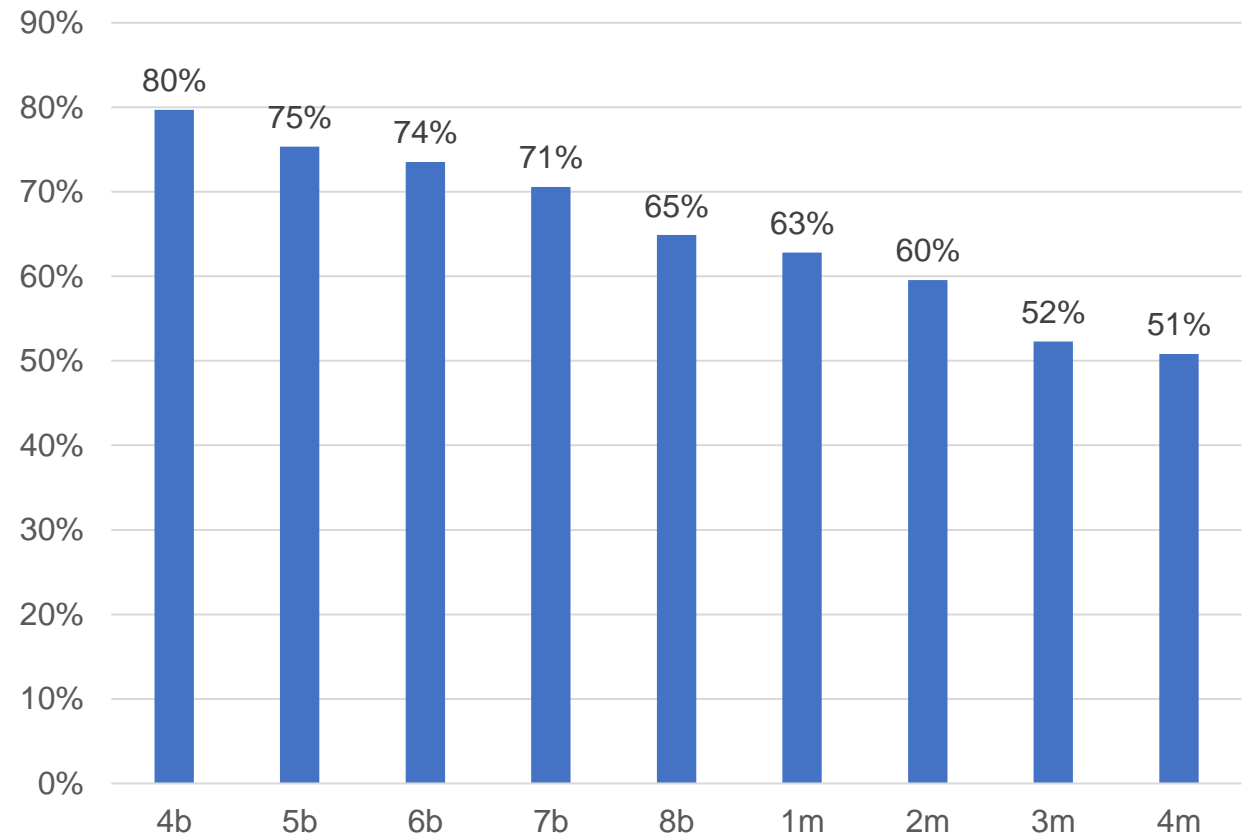
Aprendizajes del ámbito personal

Ejemplos de preguntas

En tu colegio:

Nos enseñan a expresar nuestros sentimientos y emociones (por ejemplo, alegría, enojo, pena, etc.).

- En cuanto a la gestión que hace el establecimiento del aprendizaje socioemocional, se observa que la gran mayoría de los estudiantes de 4° básico (80%) señaló que en el colegio les enseñan a expresar sus sentimientos y emociones.
- Sin embargo, la proporción de estudiantes que responde favorablemente a esta pregunta disminuye en los grados más altos, llegando al 50% en 3° y 4° medio.

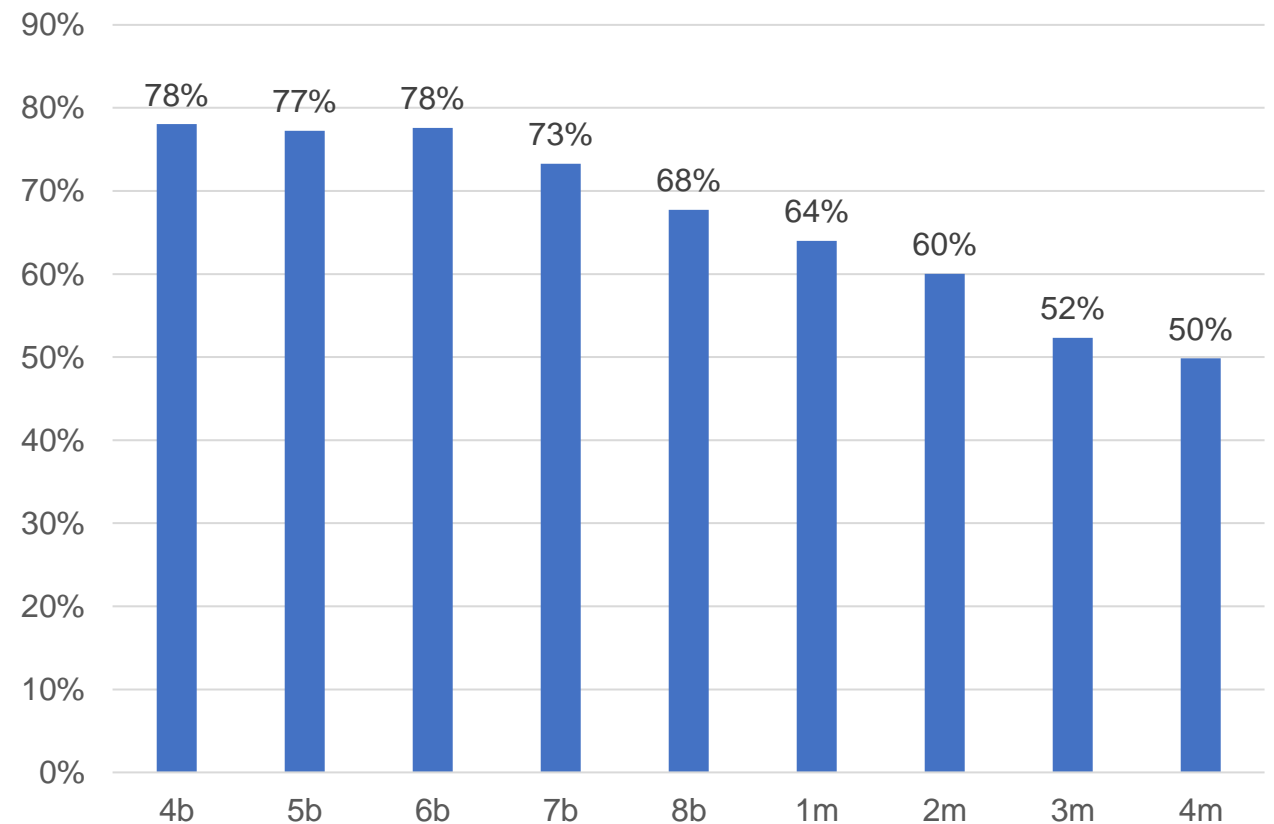


Aprendizajes del ámbito comunitario

Ejemplos de preguntas

En el colegio me enseñan a escuchar los sentimientos de los(as) demás.

- Aproximadamente, 8 de cada 10 estudiantes entre 4° y 6° básico indicó que en el colegio les enseñan a escuchar los sentimientos de los demás. Esta proporción disminuye en los cursos mayores, llegando a un 50% de respuestas favorables en 4° medio.
- No se observaron diferencias relevantes por sexo ni por nivel de vulnerabilidad.



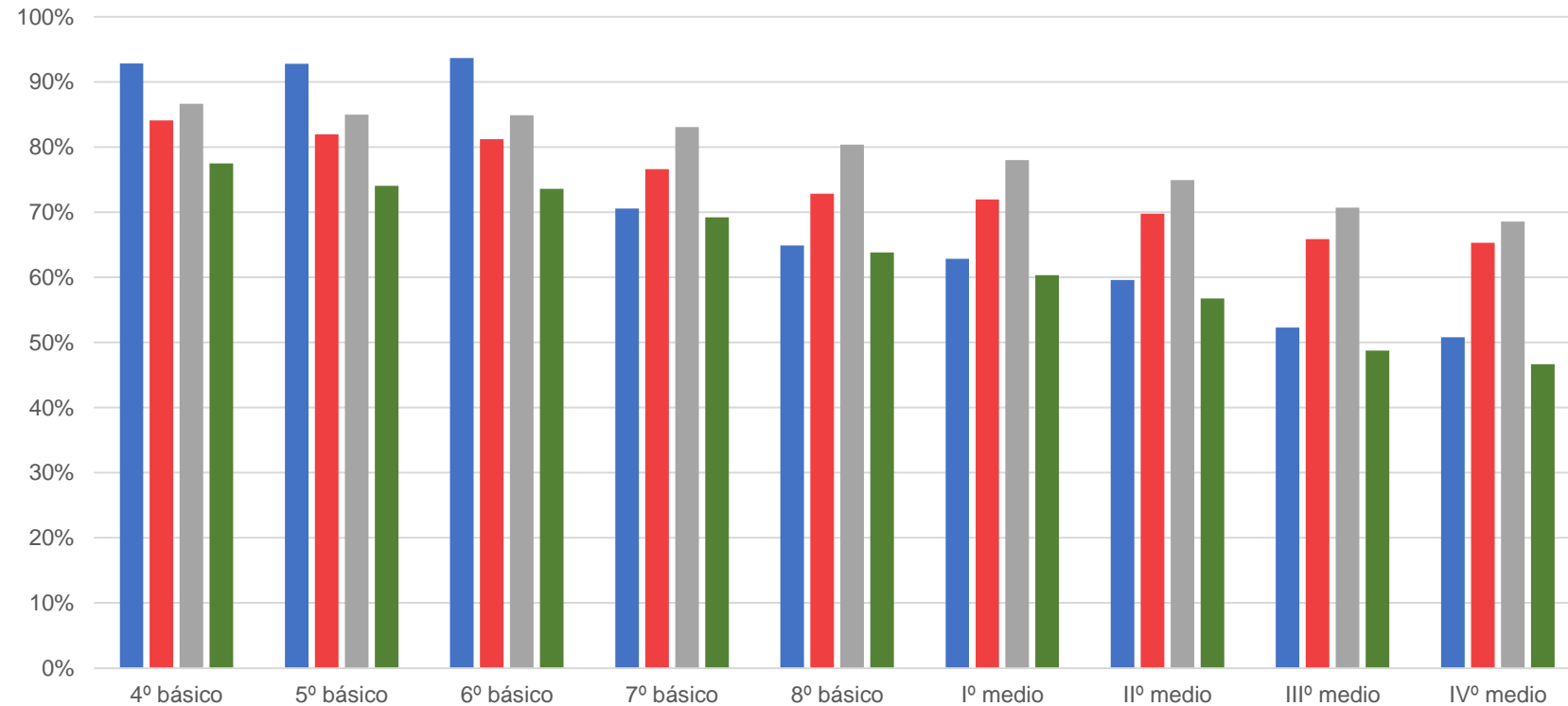
Aprendizajes del ámbito comunitario y personal

Ejemplos de preguntas

¿Cuánto describe a tu colegio lo siguiente?

Los estudiantes reconocen, en general, el trabajo de educación socioemocional que realizan los establecimientos.

Sin embargo, son más críticos en los cursos más grandes, lo que debe alertar a los establecimientos



- Nos enseñan a respetar la opinión de los(as) demás.
- Nos enseñan a reconocer nuestras fortalezas.
- Nos dicen las cosas que podemos mejorar de nosotros(as) mismos(as).
- Nos enseñan a calmarnos cuando estamos enojados(as).

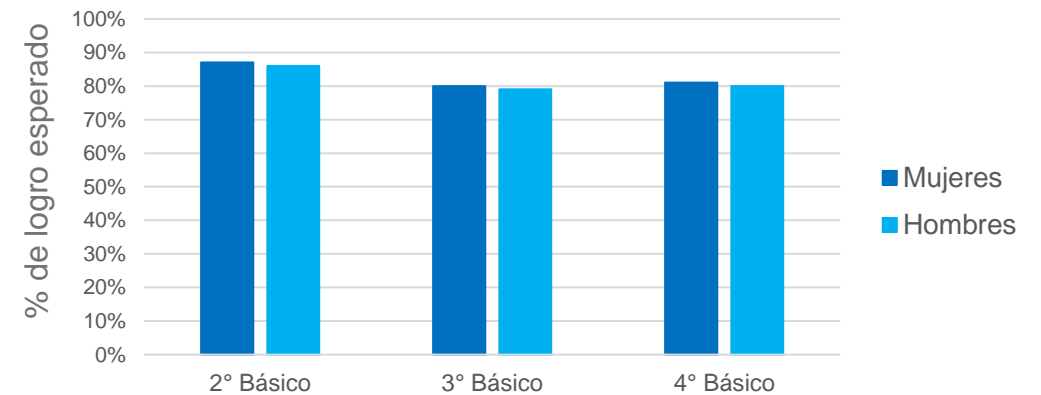
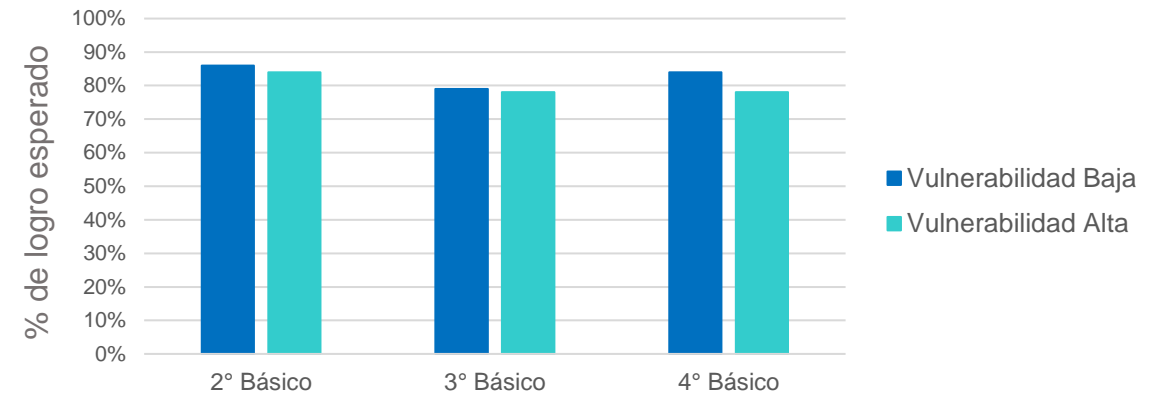
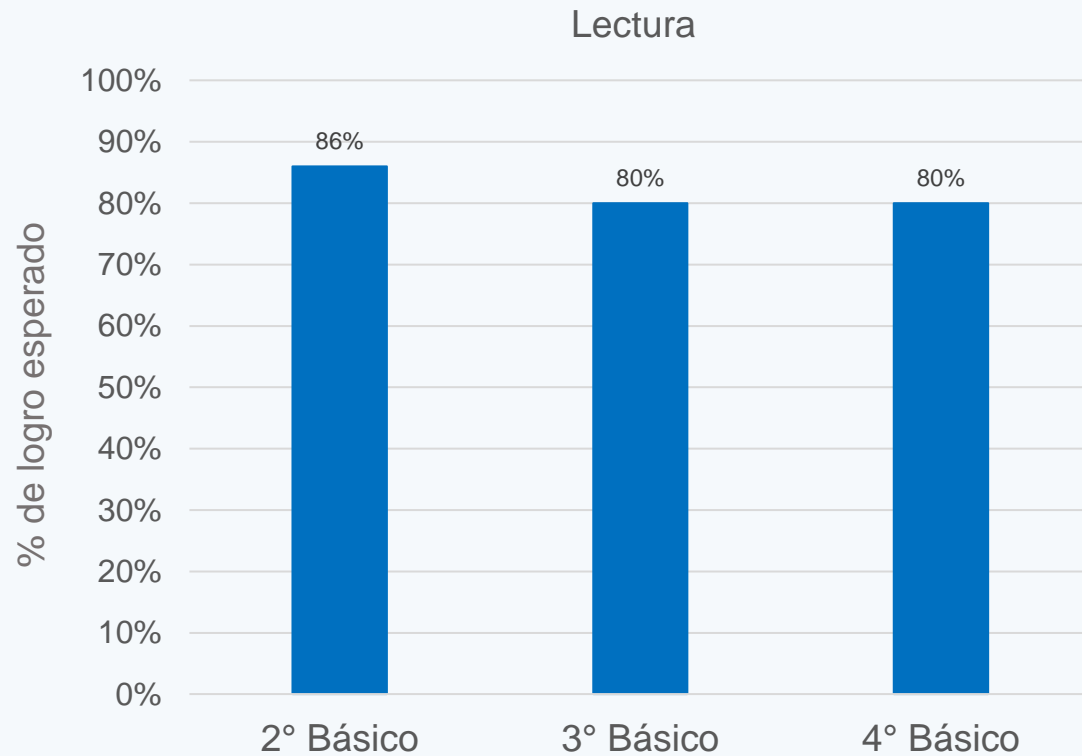
5. Resultados académicos

Contexto del diagnóstico académico

- Diagnóstico integral incluye evaluaciones de Lectura (2° básico a III medio) y Matemática (3° básico a III medio).
- La medición se centró en los objetivos de aprendizaje del currículum priorizado. Así, se evaluó el contenido mínimo que debió ser aprendido en 2020 acorde a cada nivel.
- **Resultados de los niveles menores deben analizarse con prudencia**: hay evidencia de estudios anteriores (ACE 2020) que en el contexto de la pandemia, los padres tienden a involucrarse más en el desarrollo de la evaluación en educación básica, lo que puede alterar los resultados.

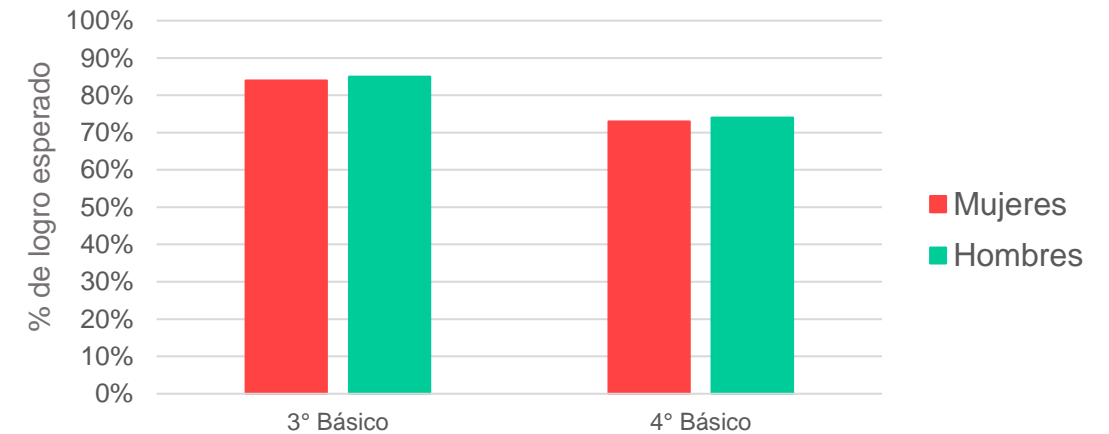
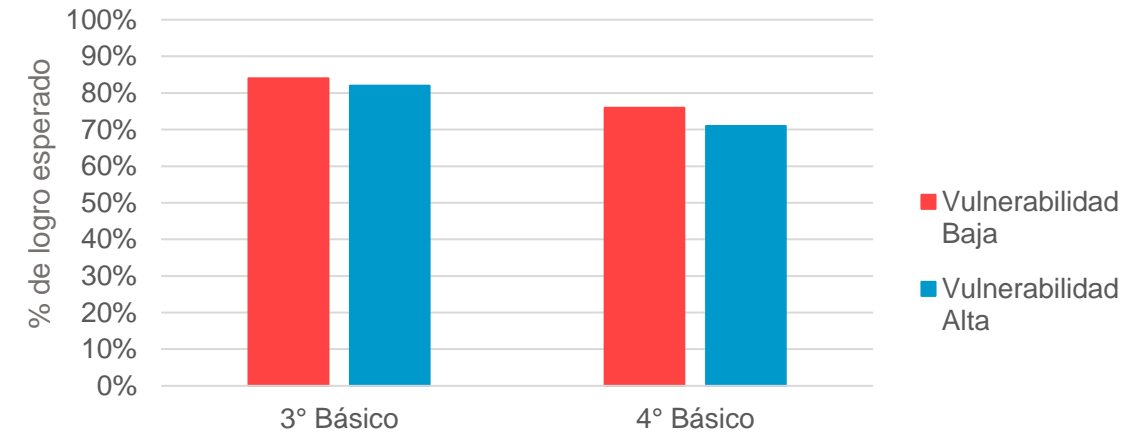
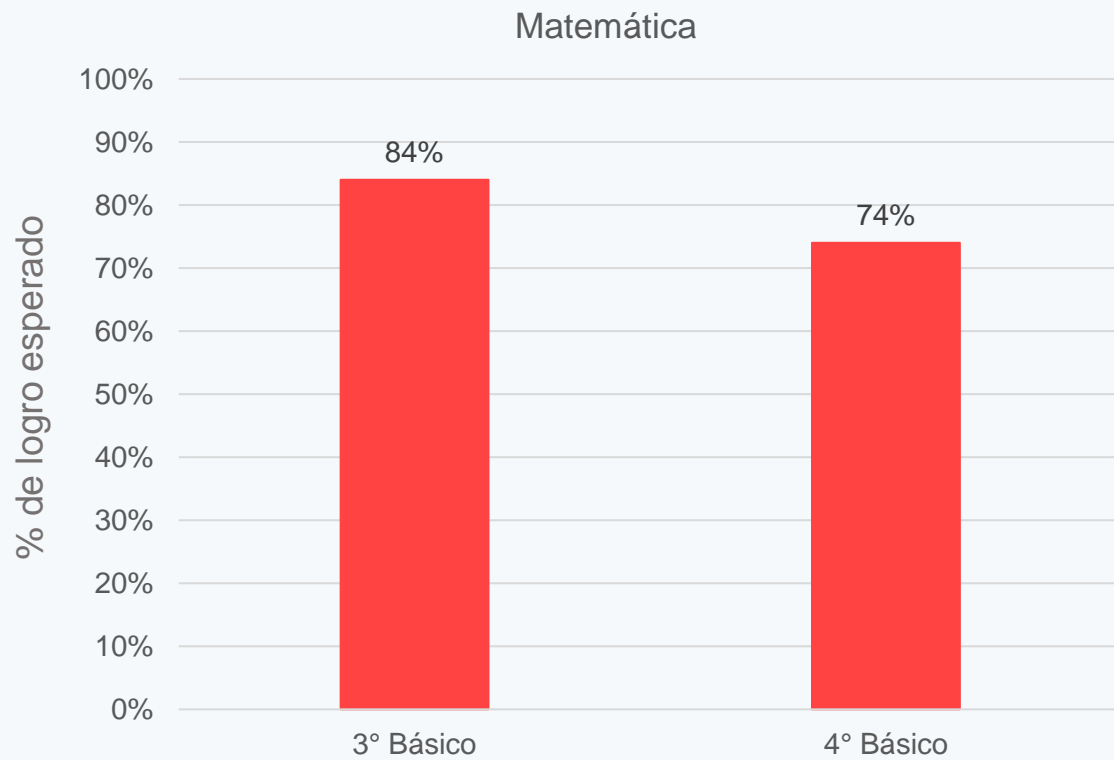
Resultados Primer ciclo básico (2º a 4º básico)

Los resultados de aprendizaje de Lectura, en el primer ciclo de educación básica, son más altos que en otros ciclos evaluados y no se observan diferencias importantes según género y vulnerabilidad.



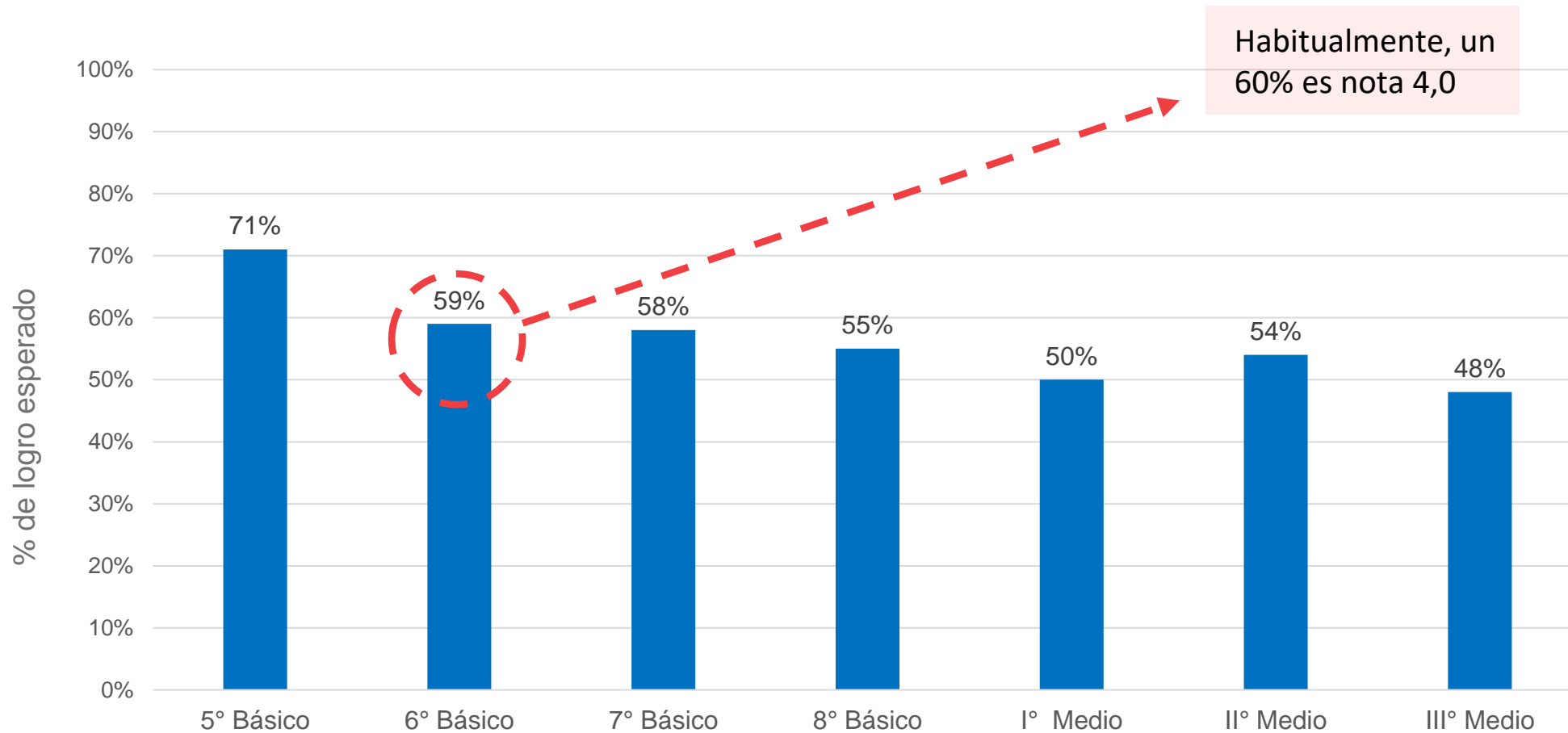
Resultados Primer ciclo básico (2º a 4º básico)

Los resultados de aprendizaje de Matemática, en el primer ciclo de educación básica, también son más altos que en otros ciclos evaluados y, además, no se observan diferencias importantes según género y vulnerabilidad.



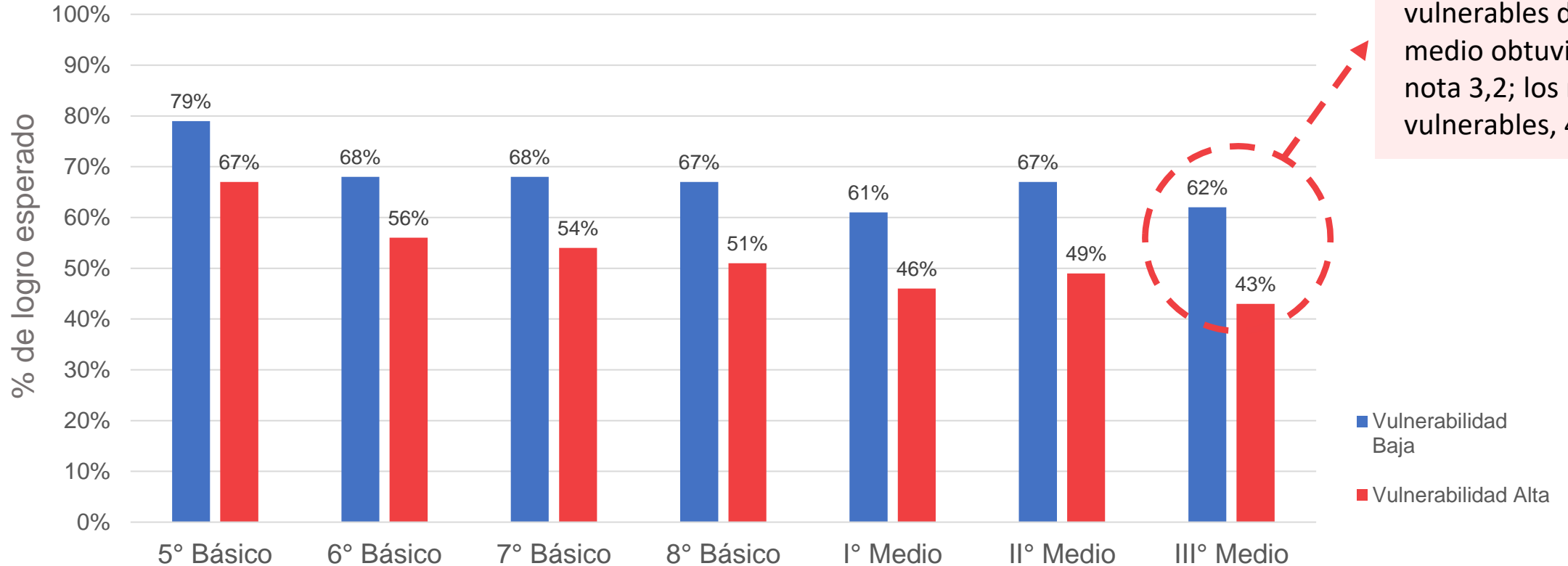
Resultados del diagnóstico en Lectura

Los **resultados** de aprendizaje en Lectura son **bajos**, especialmente **a partir de 6° básico**.



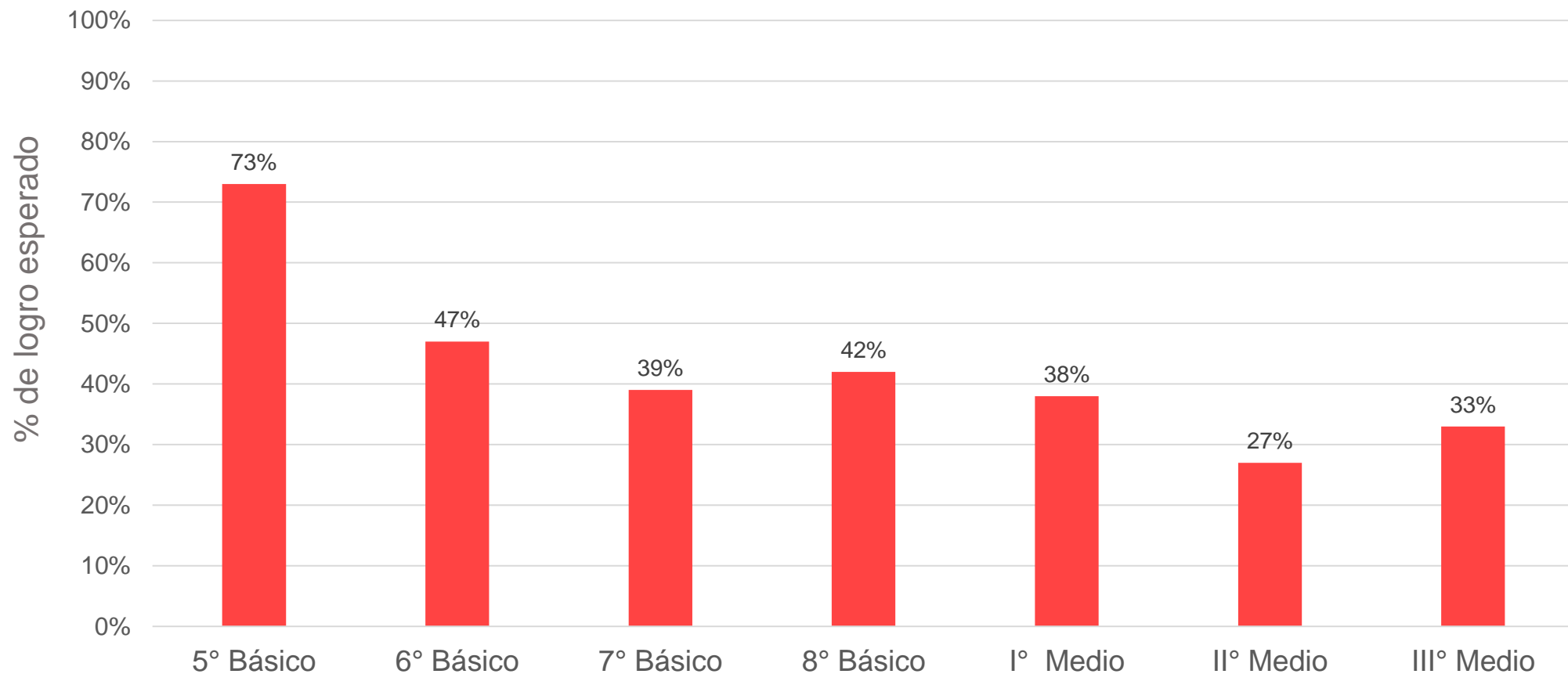
Resultados del diagnóstico en Lectura

Existen **brechas de rendimiento** entre los estudiantes **alta y baja vulnerabilidad**, que son mayores a partir de 6° básico.



Resultados del diagnóstico en Matemática

Los resultados de aprendizaje en Matemática también son **bajos**, con énfasis **a partir de 6° básico**.
Los resultados porcentualmente más bajos al compararlos con Lectura.

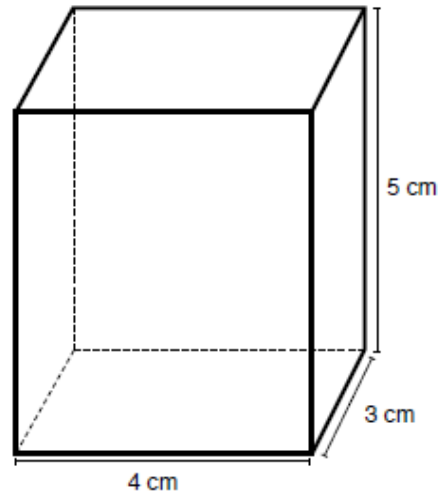


Ejemplos de preguntas

MATEMÁTICA

7° básico

Observa el siguiente
paralelepípedo:



¿Cuánto mide la superficie
total del paralelepípedo?

- A. 35 cm^2
- B. 60 cm^2
- C. 70 cm^2
- D. 94 cm^2**

Ejes
curriculares

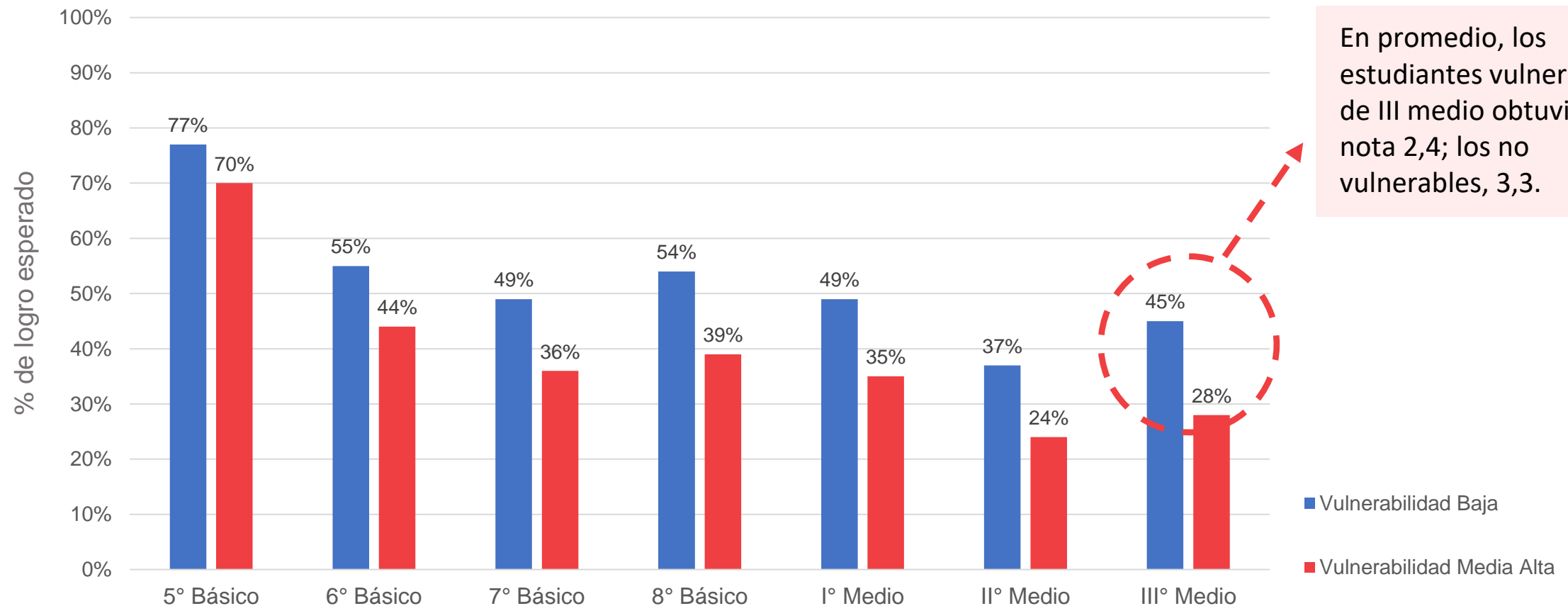
- Medición

Estudiantes que
responden
correctamente

- 13%

Resultados del diagnóstico en Matemática

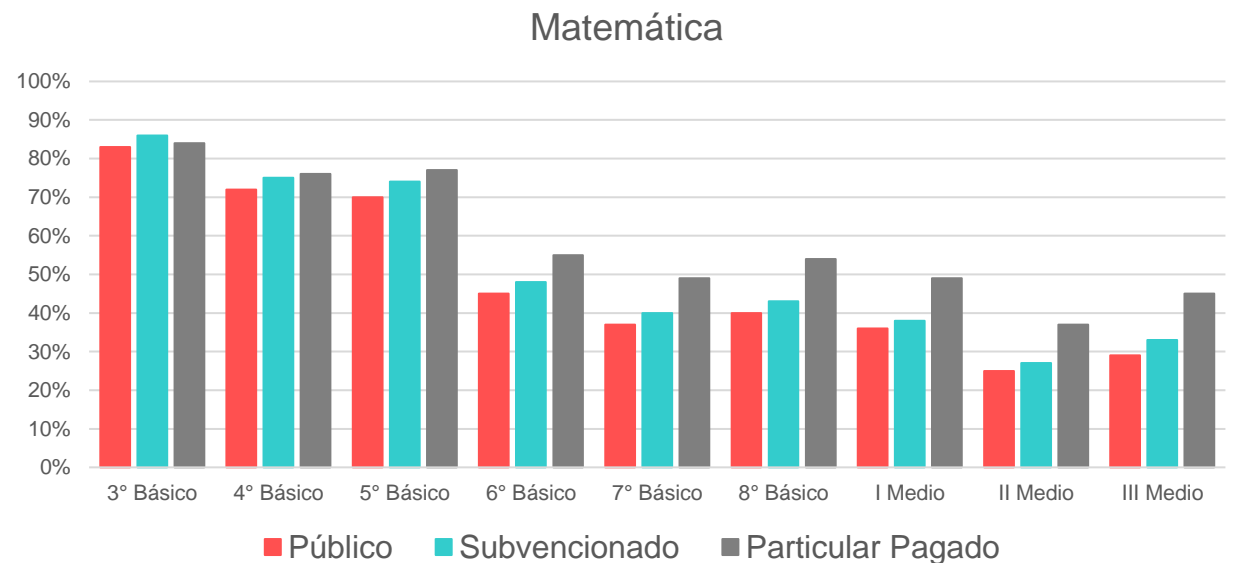
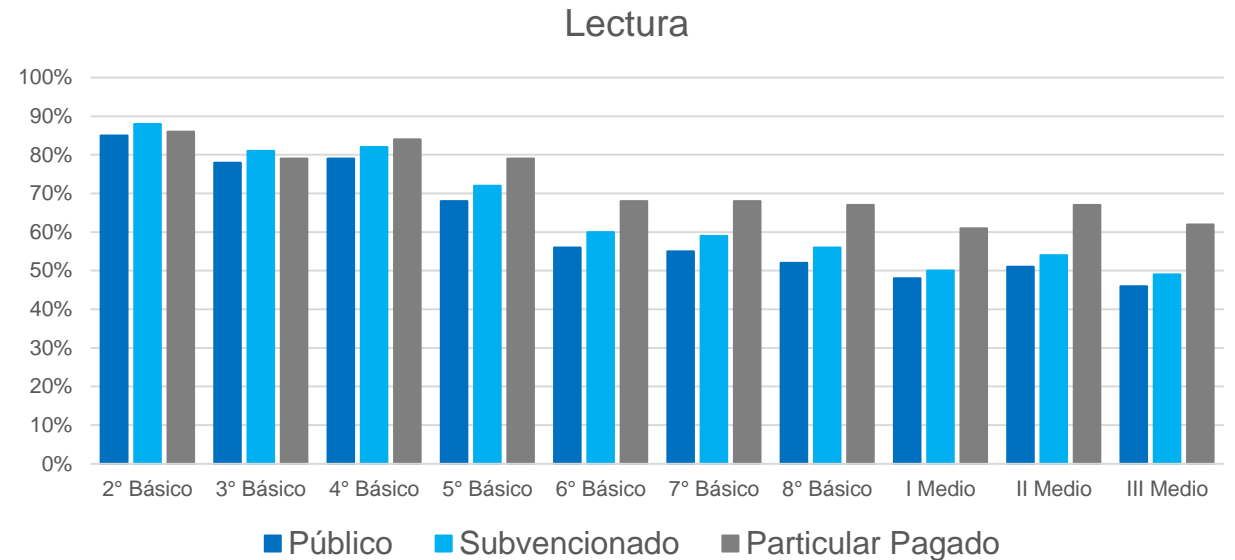
Existen **brechas de rendimiento** entre los estudiantes **alta y baja vulnerabilidad**, que se evidencian desde los primeros años de escolaridad. Se observan mayores brechas en cursos superiores.



Resultados según dependencia administrativa

En general, los estudiantes de establecimientos particulares pagados que participaron en el diagnóstico, obtuvieron mejores resultados académicos que los estudiantes de establecimientos públicos y subvencionados.

Sin embargo, a partir de 6to básico en todas las dependencias los resultados son insuficientes.



6. Síntesis y conclusiones preliminares

Conclusiones preliminares

- El interés y compromiso de los establecimientos por participar del Diagnóstico, especialmente en los colegios municipales, fue muy alto, siendo usado ampliamente en las comunidades.
- Los estudiantes muestran interés por mantenerse vinculados con sus establecimientos, especialmente, los estudiantes menores. Destaca positivamente, que **la gran mayoría de los estudiantes muestran alto interés por retomar la forma tradicional de vincularse con sus pares y profesores**, y tienen altas expectativas respecto de lo que pueden lograr este año.
- En tanto se trata de un Diagnóstico, los resultados nacionales **no son satisfactorios en ningún nivel, siendo muy preocupantes a partir de 6° básico**.
- También se observan **brechas de rendimiento** en Lectura y Matemática, entre los estudiantes de **alta y baja vulnerabilidad** de los cursos mayores.
- Esta información permite focalizar y orientar la política pública y los esfuerzos públicos y privados.



Ahora la plataforma del Diagnóstico Integral de Aprendizajes
te permitirá acceder a instrumentos para mitad de año:

¡Te presentamos el **Monitoreo Intermedio!**

El **objetivo** de la aplicación del **Monitoreo Intermedio** es revisar el estado de los aprendizajes a mitad del año escolar, en **áreas centrales del currículum** nacional para que los equipos docentes y directivos puedan tomar **decisiones pedagógicas pertinentes y oportunas**.



600 225 4323
contacto@agenciaeducacion.cl
+56 9 9327 8090

<https://diagnosticointegral.agenciaeducacion.cl>





Morandé 360, piso 9. Santiago.
Región Metropolitana de Santiago, Chile.

www.agenciaeducacion.cl