



# **Análisis de Resultados de Encuesta Nacional de Monitoreo de Establecimientos de Educación Parvularia en Pandemia: Aprendiendo desde la realidad nacional**

Reporte 2: semana 19-23 de abril

## **1. Introducción**

Este segundo reporte presenta los principales resultados de la segunda Encuesta Nacional de Monitoreo de Educación Parvularia en Pandemia, encuesta trisemanal de seguimiento de establecimientos de educación parvularia (en adelante EP) en este contexto. El objetivo de esta encuesta es proporcionar a la comunidad educativa y responsables de la formulación de políticas información para la toma de decisiones. La encuesta es elaborada conjuntamente entre el Ministerio de Educación, la Escuela de Gobierno UC, el Instituto de Sociología UC y el CIAE de la Universidad de Chile.

Los resultados reflejan el funcionamiento de los EP entre el **lunes 19 y viernes 23 de abril**, incluyendo actividades presenciales y remotas. La encuesta fue respondida por 2.934 establecimientos educativos del sistema de educación parvularia (EP) entre el 26 de abril y el 3 de mayo.

### **Síntesis de este segundo reporte:**

Sobre la muestra

- La encuesta fue respondida por 2.934 establecimientos educacionales. De los establecimientos que reciben financiamiento público, un 46,3% contestó la encuesta. De los EP sin financiamiento público, 176 EP respondieron la encuesta.
- Un 81,8% de los EP encuestados se encontraba en Fase 1, mientras que el resto de los establecimientos se encontraba en fase 2 o superior

Sobre EP con actividades presenciales durante la semana entre el 19 y 23 de abril

- De los EP que se encontraban en Fase 2 o superior, un 57% declaró haber tenido actividades presenciales. Esto equivale al 12% del total de EP encuestados.
- Se observa heterogeneidad en la proporción de EP con actividades presenciales según tipo de establecimiento. En el caso de los establecimientos de la Fundación Integra y los particulares pagados, tres de cada cuatro en Fase 2 o superior ha abierto, mientras que uno de cada tres establecimientos Vía Transferencia de Fondos (VTF), municipales o de servicios locales, lo ha hecho. En el caso de los establecimientos JUNJI, el 45,3% en Fase 2 o superior abrió durante la semana.
- El 58% de los EP con actividades pedagógicas presenciales recibió a sus párvulos todos los días, en su mayoría en jornada reducida. El otro 42% utilizó un sistema de turnos diarios o semanales.
- La asistencia diaria reportada para el periodo fue aproximadamente un tercio (33%) de la capacidad máxima de párvulos que podían recibir presencialmente los EP. Entre los particulares pagados, el promedio de asistencia diaria fue de 75% de su capacidad máxima, mientras que entre los dependientes de Fundación Integra, JUNJI y VTF Municipales fue solo de entre 27%-30%.



## EP sin actividades presenciales

- De los EP actualmente sin actividades pedagógicas presenciales, alrededor de la mitad dejó de recibir a los niños y niñas de manera presencial al comienzo de la pandemia.
- Diversas son las razones que los directores dan para explicar la no apertura de EP que están en Fase 2 o superior. Por ejemplo, un 18% de los EP están con obras de infraestructura. Para el caso de los VTF municipales, un 52% no ha abierto por decisión del sostenedor
- Un 63% de EP en Fase 1 se declara preparado para retomar actividades pedagógicas presenciales

## Vínculo a través de actividades remotas:

- Un 93,6% de los EP encuestados tuvo actividades remotas
- El 72,1% de los niños y niñas cuenta con conectividad suficiente para participar en actividades remotas. Sin embargo, existe una importante diferencia entre los que asisten a EP particulares pagados (93,5%) y al resto de los establecimientos educacionales (entre 65,4% - 76,3%).
- En promedio, el 26% de los EP encuestados tuvo actividades remotas sincrónicas (en tiempo real), mientras que un 74% realizó actividades asincrónicas. El tipo de modalidad varía de forma significativa por tipo de EP. La mayoría (63%) de los EP particulares pagados desarrollo actividades sincrónicas, mientras que en los establecimientos JUNJI, Fundación Integra y VTF públicos (municipales y SLEP) realizaron este tipo de actividades en un 6%-22% de los casos encuestados
- Las actividades sincrónicas son muy reducidas (8%) en el nivel de sala cuna.
- La mayoría de los EP mantiene contacto con sus párvulos sin conexión o con dificultades de conexión, a través de llamados telefónicos (85%) o entrega de materiales (61%)
- Cerca del 20% de los niños y niñas en niveles de sala cuna o transición que se encuentran sin actividades pedagógicas presenciales, no participan de ningún tipo de actividad educativa. Para los EP con actividades presenciales, un 13% de los niños y niñas en sala cuna y nivel medio no participaron de ninguna actividad educativa .

## 2. Descripción de la muestra

La encuesta fue respondida por 2.934 EP, de los cuales 2.613 respondieron la encuesta completa. Considerando el universo de 5.905 establecimientos financiados con recursos públicos, quienes fueron invitados a contestar, la tasa de respuesta alcanzó un 49,3%. En el 93% de estos casos respondió la directora del establecimiento

También se contactó a 2.314 correos de establecimientos particulares pagados, entre los cuales 176 establecimientos participaron de la encuesta.

En términos territoriales y de Fases Paso a Paso de las comunas donde se localizan los EP, la muestra se distribuye en la misma proporción que el total de centros educacionales. Por tipo de institución, hubo una mayor tasa de respuesta de centros de JUNJI y Fundación Integra, y menor de VTF municipales y Escuelas de Lenguaje (ver Tabla A1 en Anexos).

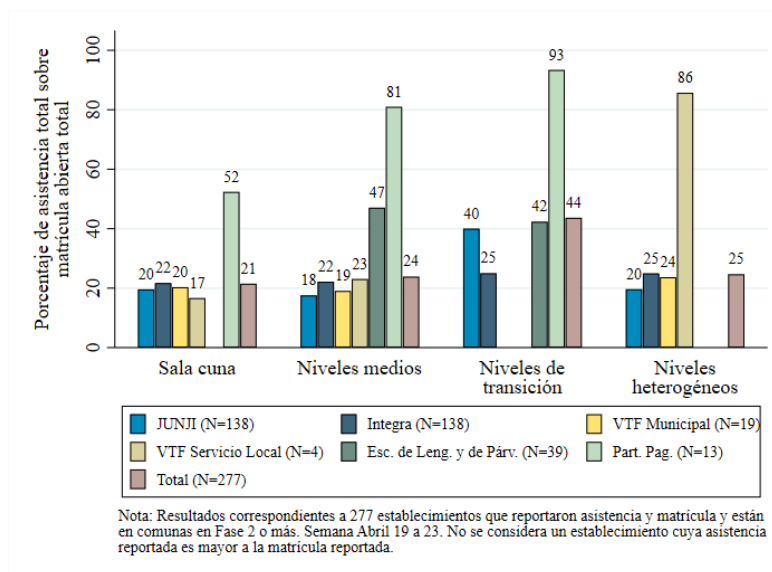
## 3. Establecimientos con actividades pedagógicas presenciales, lunes 19 al viernes 23 de abril

- 12% de los EP en la muestra declara haber tenido actividades pedagógicas presenciales en la semana analizada. Esto representa al 57% de los EP en fase 2 o superior.

Cerca de tres de cada cuatro EP de Fundación Integra o particulares pagados en Fase 2 o superior ha abierto, mientras que entre los VTF municipales o de servicios locales solo lo ha hecho uno de cada tres.

- De los establecimientos con actividades pedagógicas presenciales, el 58% reporta recibir a los niños y niñas todos los días, en su mayoría en jornada reducida. La otra mitad usó sistemas de turnos, alternando días o semanas. Por ejemplo, un 19% usó semanas alternas con asistencia de todos los días para el respectivo grupo semanal.
- La asistencia total de la semana (niños y niñas que asistieron al menos un día a la semana) respecto de la matrícula total varía por nivel educacional, desde 21% en los niveles de Sala Cuna a 44% en los niveles de transición (ver detalles por dependencia en Figura 1).
- La asistencia diaria reportada durante la semana rondó alrededor del 33% de la capacidad diaria de los EP, existiendo diferencias significativas por tipo de EP. Desde un 75% en EP particulares pagados, un 53% en las escuelas de lenguaje y de párvulos y entre 27%-30% en EP JUNJI, Fundación Integra y VTF municipales.

**Figura 1. Asistencia total de niñas y niños que participaron presencialmente al menos un día de la semana.** Total de niñas y niños que asistieron durante la semana como porcentaje de la matrícula total de cada nivel educacional. Semana 19-23 Abril



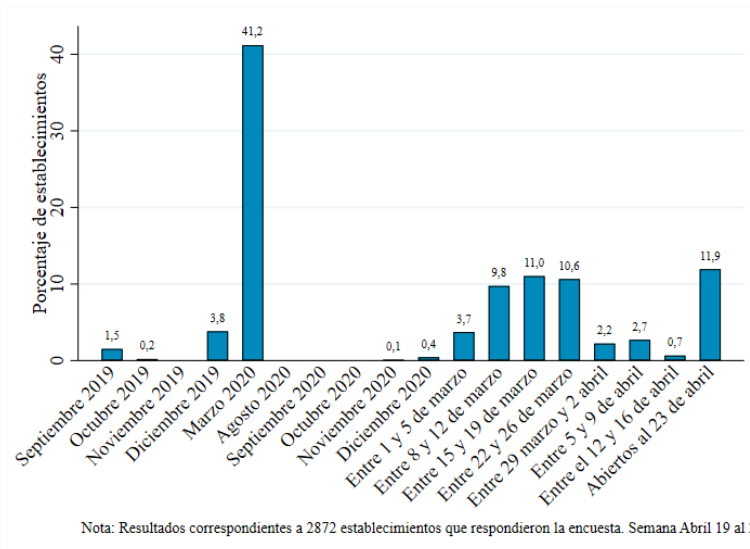
#### 4. Establecimientos sin actividades pedagógicas presenciales, lunes 12 al viernes 16 de abril

- Cerca de la mitad de los EP cerrados no ha reabierto desde el inicio de la pandemia covid-19 (ver Figura 2).
- Las razones de la no apertura de EP municipales que estaban en Fase 2 o superior son diversas. Por ejemplo 18% se debe al desarrollo de obras de infraestructura. Para el caso de los VTF municipales 52% no ha abierto por decisión de la municipalidad.
- Dos de cada tres (62%) de los EP en Fase 1 tiene planificado abrir en cuanto su comuna pase

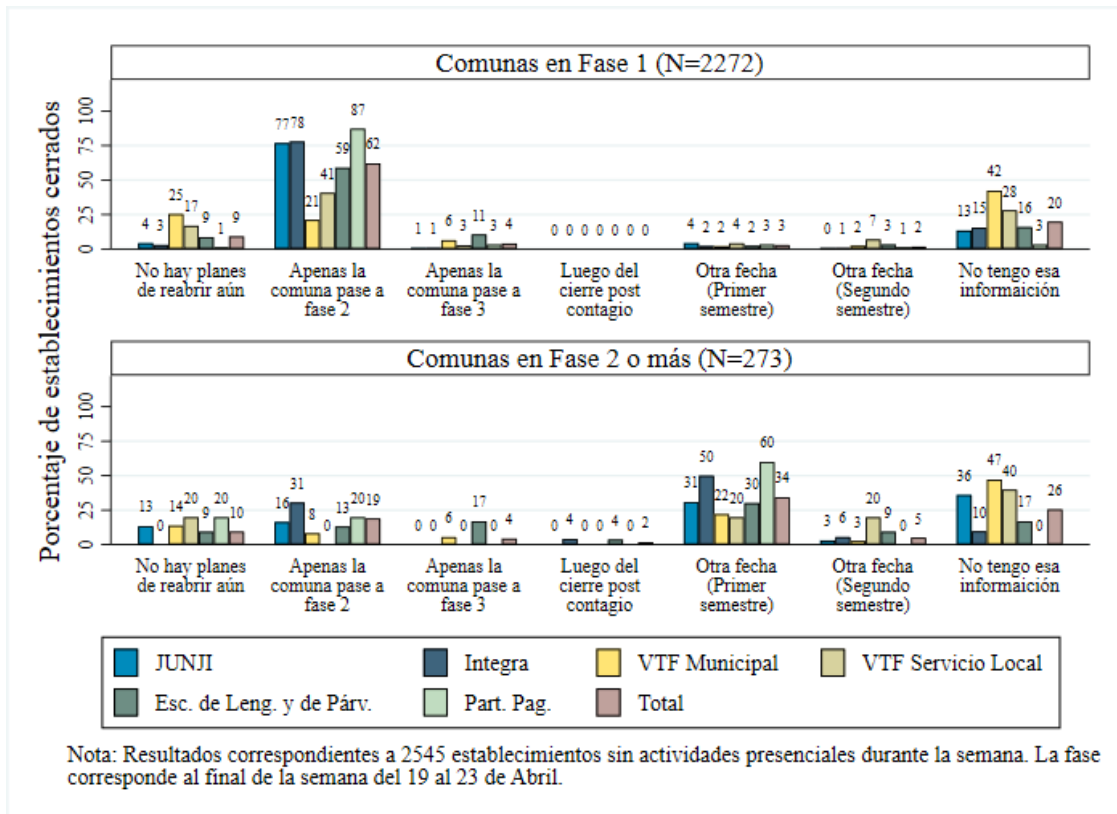
a Fase 2, aunque dicho porcentaje se reduce a 21% en el caso de los VTF municipales. Por otro lado, 20% de los establecimientos en Fase 1 declaran que aún no tienen información de cuándo abrirán, situación que se eleva al 42% para los centros municipales (ver Figura 3)

- Además, 63% de los EP en Fase 1 se declara preparado o muy preparado para retomar actividades pedagógicas presenciales, y 61% de los que se encuentran cerrados en Fase 2 o superior.

**Fig 2. Distribución última fecha con actividades pedagógicas presenciales de los establecimientos.**



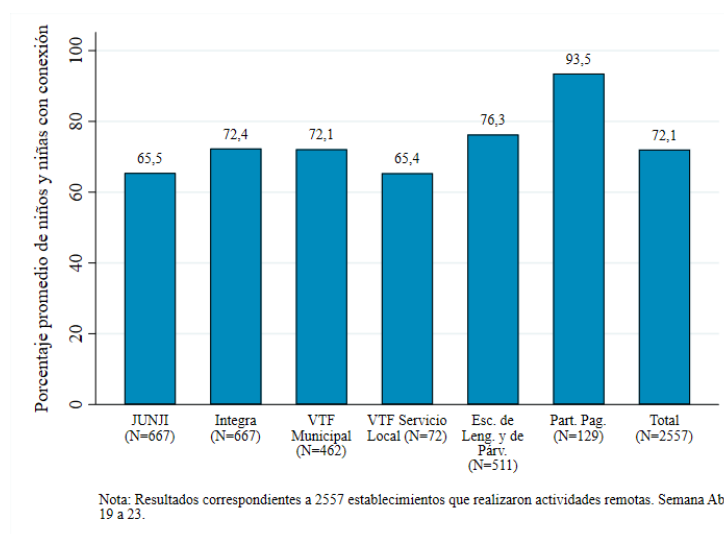
**Fig.3 Fecha estimada de reapertura a actividades pedagógicas presenciales según Fase.**



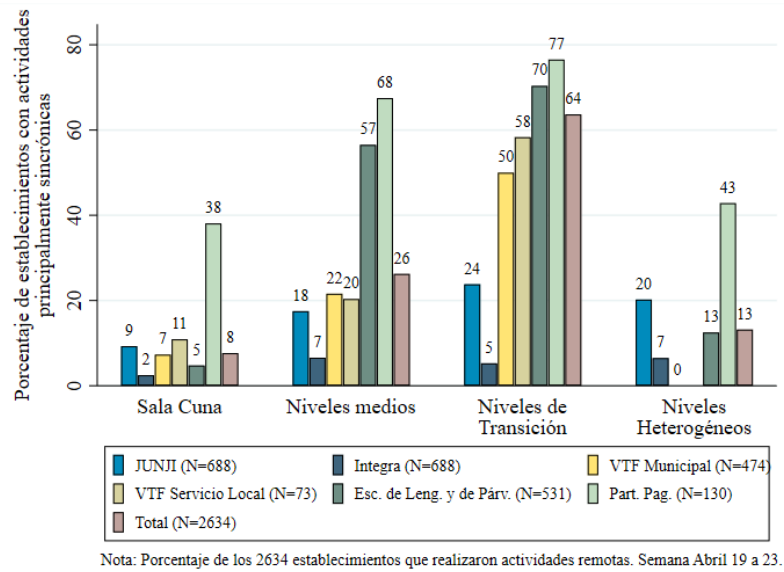
## 5. Vínculo con los párvulos de forma remota.

- El 72,1% de los niños y niñas cuenta con conectividad suficiente para participar en actividades remotas, sin embargo, existen diferencias por tipo de establecimiento. Entre los que asisten a EP particulares pagados (93,5%) y al resto de las alternativas (entre 65,4% - 76,3%). (ver Figura 4)
- 93,6% de los establecimientos tuvo actividades remotas durante la semana (86,8% en el caso de los establecimientos con actividades presenciales y 94,5% en establecimientos sin actividades presenciales).
- En promedio, solo el 26% de los EP tuvo actividades remotas principalmente sincrónicas (en tiempo real con la educadora), mientras que el 74% fueron asincrónicas. Este porcentaje varía significativamente por tipo de establecimiento. En EP particulares pagados y escuelas de lenguaje la mayoría de las actividades fue sincrónica (63% y 58% respectivamente), lo contrario ocurre en los centros de Fundación Integra (6%), JUNJI (19%), VTF municipales (19%) y VTF SLEP (22%).
- Las actividades sincrónicas son muy reducidas (8%) con los niños y niñas en sala cuna, aunque en los EP particulares pagados es de 38% (ver Figura 5).
- Las herramientas más usadas para el desarrollo de las actividades remotas con los párvulos y sus familias son los whatsapps, llamadas telefónicas, materiales educativos físicos y videos de youtube (ver Figuras 6 y 7).
- En el caso de los párvulos que no tienen o presentan dificultades de conexión, la comunicación se realiza principalmente a través de llamados telefónicos (85%) o entrega de materiales (61%).
- Cerca del 20% de los niños y niñas en niveles de sala cuna o transición en EP sin actividades pedagógicas presenciales, no participó de ningún tipo de actividad educativa. Para los EP con actividades presenciales, el 13% de los niños y niñas en sala cuna o nivel medio no participó de ninguna actividad educativa (Figura 8).

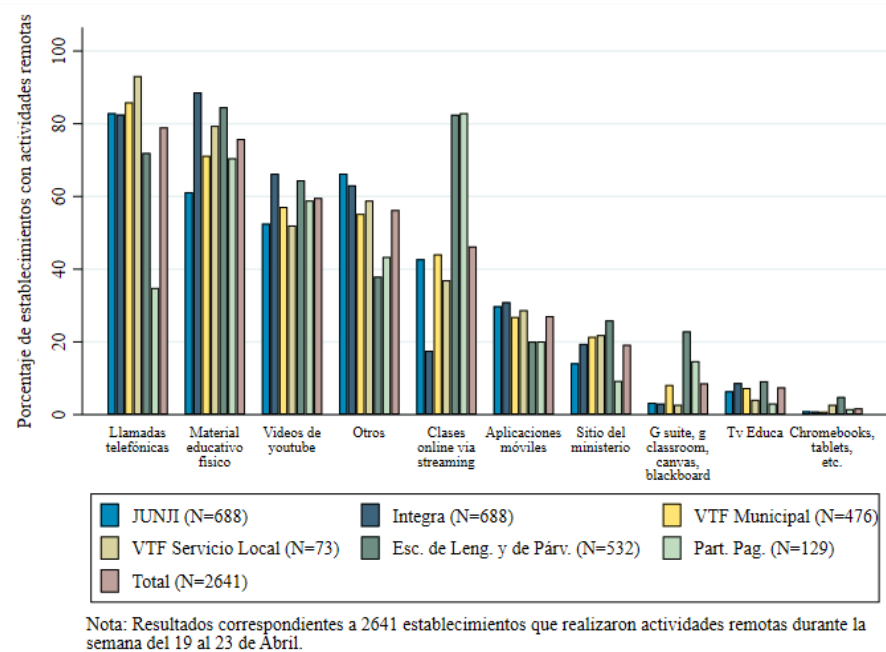
**Figura 4. Porcentaje de niños y niñas con conectividad suficiente para participar de las actividades remotas.**



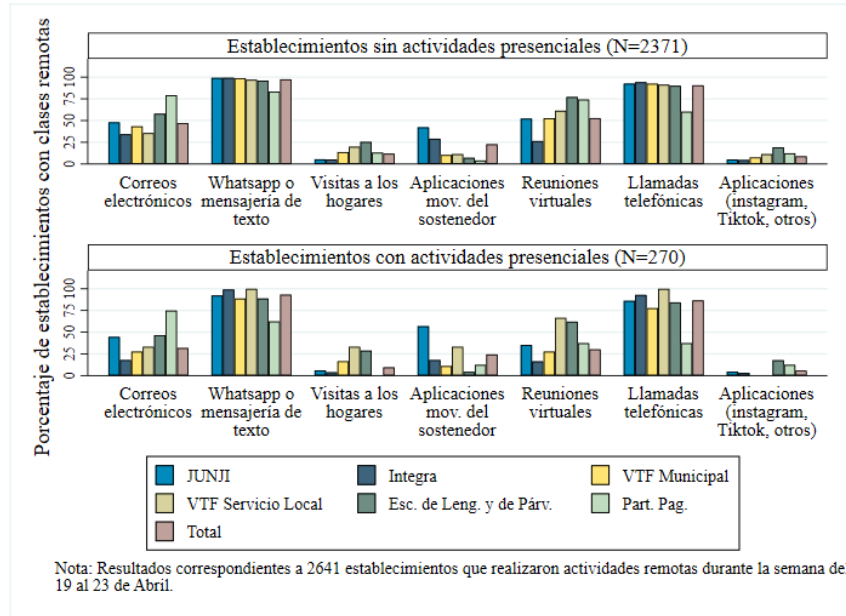
**Figura 5. Porcentaje de establecimientos cuya principal modalidad de las actividades remotas durante la semana fue sincrónica, por nivel educacional.**



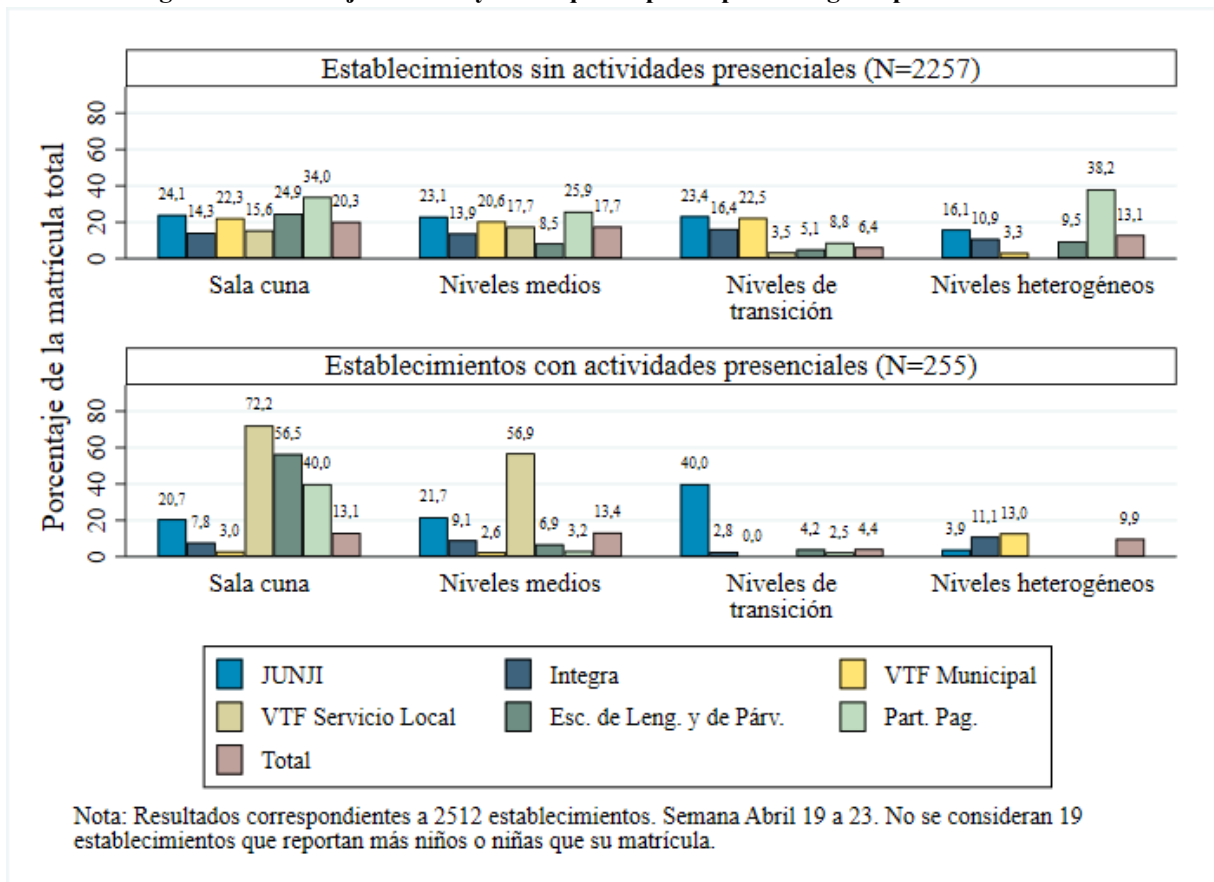
**Figura 6. Plataformas o herramientas de apoyo a las actividades remotas.**



**Figura 7. Medios utilizados para la comunicación con los párvulos y sus familias.**



**Figura 8. Porcentaje de niños y niñas que no participa de ningún tipo de actividad.**



## Anexos

**Tabla A1.** Representatividad de la muestra, según tipo de establecimiento, región y Fase de la comuna de los establecimientos participantes.

	Universo Total (sin establecimientos Part. Pag.)	Muestra Final (sin establecimientos Part. Pag.)
<b>Tipo de establecimiento:</b>		
JUNJI	22,3%	28,6%
Integra	19,4%	28,4%
VTF Municipal	26,6%	18,9%
VTF SLEP	2,5%	3,0%
Esc. De Lenguajes y de Párvulos	29,3%	21,0%
<b>Región:</b>		
I	2,1%	1,6%
II	2,4%	1,9%
III	2,0%	2,1%
IV	6,7%	6,8%
V	10,6%	9,2%
VI	6,8%	8,4%
VII	8,1%	10,3%
VIII	10,4%	9,6%
IX	8,3%	6,6%
X	6,4%	5,4%
XI	0,8%	1,1%
XII	0,9%	1,2%
XIII	25,9%	26,8%
XIV	3,4%	3,0%
XV	1,7%	1,9%
XVI	3,5%	4,0%
<b>Fase de la comuna:</b>		
Fase 1	81,4%	81,8%
Fase 2	15,7%	15,0%
Fase 3 o más	3,0%	3,1%
<b>N</b>	<b>5.905</b>	<b>2.733</b>

**Nota:** Se excluyen de esta tabla los establecimientos Particulares Pagados. En total, se cuenta con 2.314 correos vinculados a este tipo de establecimientos y 176 establecimientos particulares pagados participaron de la encuesta.