

Análisis de Resultados de Encuesta Nacional de Monitoreo de Establecimientos Escolares en Pandemia: Aprendiendo desde la realidad nacional

Encuesta sobre semana 22-26 de Marzo

1. Introducción.

Este reporte presenta los principales resultados de la primera Encuesta Nacional de Monitoreo Escolar en Pandemia, elaborada conjuntamente entre el Ministerio de Educación, la Escuela de Gobierno UC, el Instituto de Sociología UC y el CIAE de la Universidad de Chile, y contestada entre el lunes 29 de marzo y lunes 5 de abril por 2.808 establecimientos educativos (EE) del sistema escolar.

La encuesta abordó el funcionamiento de los EE entre el **lunes 22 de marzo y el viernes 26 de marzo**, incluyendo clases presenciales y remotas. Este es el primer reporte de un trabajo de seguimiento tri-semanal que se realizará a EE durante la duración de la pandemia.

El objetivo de esta iniciativa es proporcionar a los miembros de la comunidad escolar y responsables de la formulación de políticas, información para la toma de decisiones en el ámbito educacional en el contexto de la emergencia sanitaria.

Síntesis de este primer levantamiento

- Los EE representados en esta encuesta son comparables al total de EE del país a nivel regional, según Fase del Plan Paso a Paso de la comuna, ruralidad, y nivel educacional impartido. Los EE particulares pagados no fueron incluidos en esta primera encuesta, pero serán incluidos en las subsiguientes.
- 45% de EE participantes localizados en una comuna en Fase 2 o superior tuvo clases presenciales.
- No se observan diferencias sustantivas entre establecimientos urbanos y rurales.
- Los niveles de educación parvularia y media tuvieron la mayor proporción de clases presenciales.
- Los EE municipales abrieron en una menor proporción en todos los niveles educacionales.
- De los establecimientos que no recibieron estudiantes presencialmente, en comunas de Fase 2 o superiores, la mitad (51,2%) declara que es una decisión del sostenedor. Esta proporción es 65,4% en el sector municipal.
- Entre los EE en comunas en Fase 1, el 45% declara estar preparado para abrir cuando la comuna avance a Fase 2.
- 35% de los EE abiertos declara recibir a todos los y las estudiantes diariamente, aunque la mayoría tiene jornada reducida. El resto (65%) recibe grupos de estudiantes

alternando días o semanas. Sólo un 8,8% de los EE abiertos están en una modalidad similar a la previa a la pandemia (abiertos todos los días y en jornada regular).

- 93% de los EE con actividades presenciales, proveyeron también educación remota para alguna proporción de sus estudiantes.

2. Descripción de la muestra.

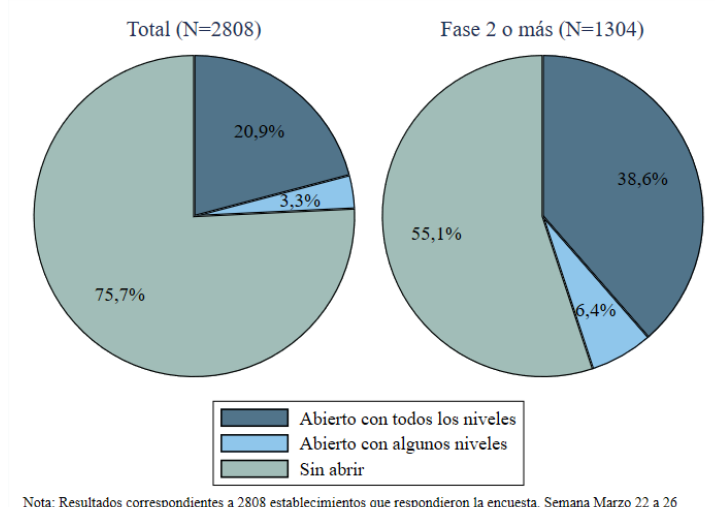
El universo considerado es de 11.342 EE, incluyendo escuelas rurales y urbanas, escuelas de lenguaje, y escuelas de adultos (incluyendo EE particulares). La muestra final se compone de 2.808 establecimientos escolares, que corresponde al 24,8% de los 11.342 EE contactados. El 84% de las encuestas fueron contestadas por el/la director/a del EE.

En general, las características de los EE representados en esta encuesta se distribuyen de manera similar al total de EE del país en cuanto a su región de pertenencia, fase del Plan Paso a Paso de su comuna, ruralidad, y niveles educacionales que imparte. La excepción es la distribución según dependencia; la muestra no incluye EE particulares (Tabla A1, Anexo 1).

3. Realización de clases presenciales entre el lunes 22 de marzo y el viernes 26 de marzo

En la Figura 1 se muestra la proporción de establecimientos que declararon abrir con todos los niveles, algunos niveles, y los que no abrieron. Se profundiza en este reporte en los EE en comunas de fase 2 o superior el lunes 22 de marzo (EE que podían abrir). Un 45% de los EE al menos en fase 2 tuvieron clases presenciales. De éstos, el 86% tuvo clases en todos sus niveles educativos. Esta cifra es comparable a la estimación del Ministerio de Educación (42%) sobre los EE que abrieron al menos una vez durante esa semana.

Figura 1. ¿Su establecimiento tuvo clases presenciales durante ese periodo?¹
Proporción de establecimientos que abrieron con todos los niveles, algunos niveles, y los que no abrieron según la Fase de Plan Paso a Paso de su comuna durante el Lunes 22 de Marzo



La Tabla 1 muestra las diferencias según dependencia, niveles educativos impartidos y zona geográfica en la proporción de EE con clases presenciales, considerando solo aquellos en comunas al menos en fase 2. Los establecimientos Particulares Subvencionados y de Administración Delegada abrieron en una mayor proporción. En contraste, sólo uno de cada cinco establecimientos municipales en comunas de fase 2 o superior tuvo clases presenciales. Las escuelas de lenguaje (representadas en la tabla en el grupo “solo Ed. Parvularia”) abrieron con mayor probabilidad que los establecimientos del sistema escolar.

¹ 14 establecimientos están ubicados en una comuna que estaba en Fase 1 el lunes 22 de marzo y pasó a otra Fase durante la semana.

Tabla 1. Porcentaje de establecimientos en Fase 2 o superiores con clases presenciales durante la semana, según dependencia, niveles educacionales y zona geográfica.

	Número de observaciones	Porcentaje con clases presenciales
Dependencia:		
Municipales	597	21,8%
SLEP	52	42,3%
Part. Subvencionados	644	66,0%
De administración delegada ²	11	81,8%
Niveles educacionales:		
Solo Ed. Parvularia	193	73,1%
Con Ed. Básica y/o Ed. Media	1013	38,9%
Solo Ed. Adultos	28	46,4%
Zona:		
Urbana	931	51,1%
Rural	373	29,5%
Total	1304	44,9%

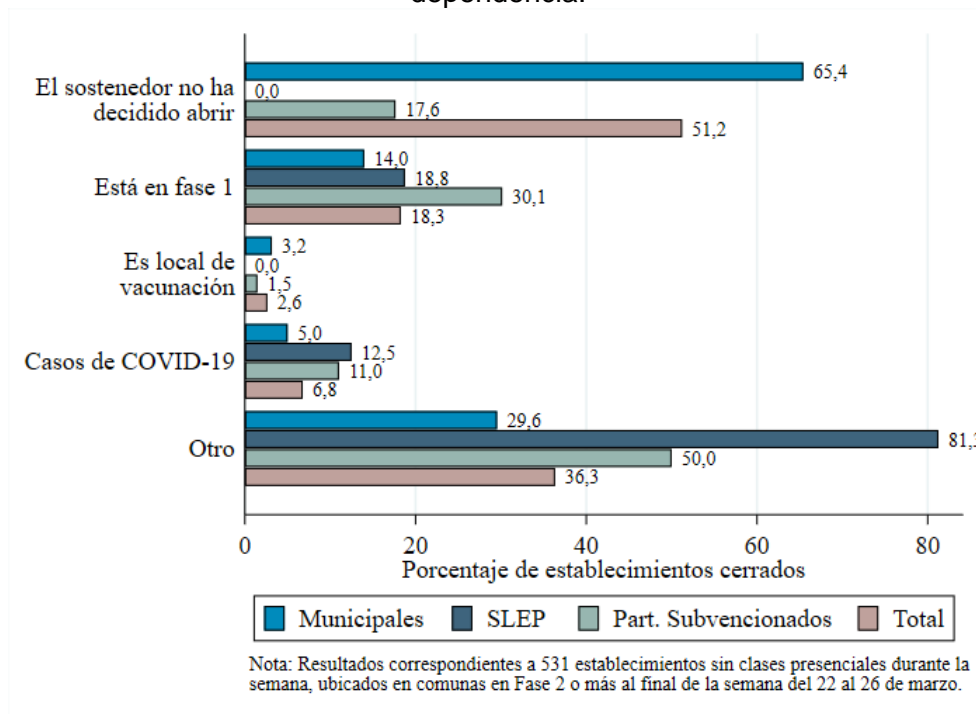
² En lo que sigue, estos establecimientos son considerados en el mismo grupo que los Particulares Subvencionados.

4. Establecimientos que no tuvieron clases presenciales durante la semana

La Figura 2 muestra las principales razones de los EE que no realizaron clases presenciales en comunas de al menos fase 2. La decisión de no abrir por parte del sostenedor emerge como la causa principal en los EE municipales, pero no en los demás. Pese a estar en Fase 2 o superiores el lunes 22 de marzo, el 24,4% adjudica a estar cerrada a encontrarse en una comuna en Fase 1. El 50% de los que responden esta opción pasó recientemente a Fase 1 (durante la semana del lunes 22 de marzo).

Las razones declaradas por aquellos EE que marcaron la opción “Otro” (36,3% del total) incluyen múltiples causas. Sobresalen las siguientes: un gran porcentaje de los apoderados no quieren enviar a sus hijos; no han abierto por decisión comunal; no abrirán hasta pasar a Fase 2, 3 o incluso 4; están esperando que trabajadores tengan las dos dosis de vacunación; o consideran que no están las condiciones sanitarias para la reapertura. Las condiciones se refieren a nivel del establecimiento, comuna, o al país.

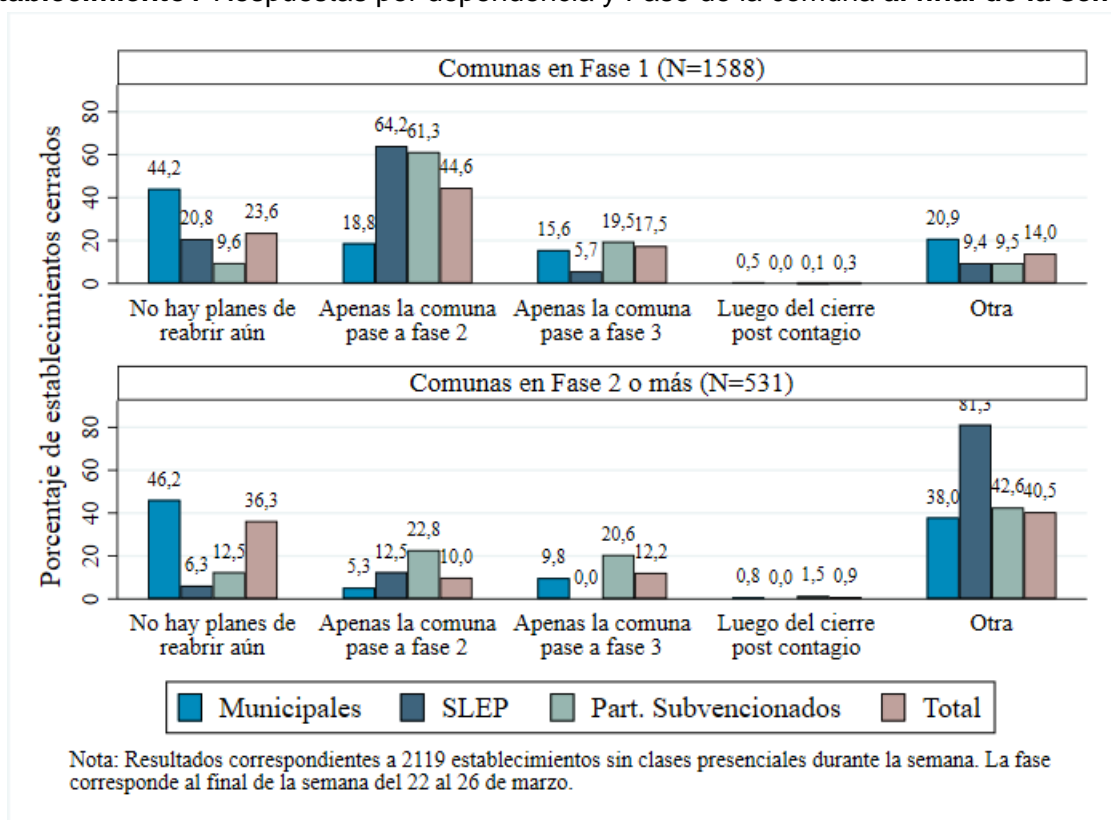
Figura 2. ¿Por qué estuvo cerrado su establecimiento durante la semana del lunes 22 de marzo? Respuestas de establecimientos que estaban al menos en Fase 2, por dependencia.



Finalmente, se preguntó a estos EE por los escenarios en los que tienen planificado retornar a clases presenciales. La Figura 3 muestra los resultados para los establecimientos que estuvieron cerrados durante la semana, independientemente de la fase de su comuna.

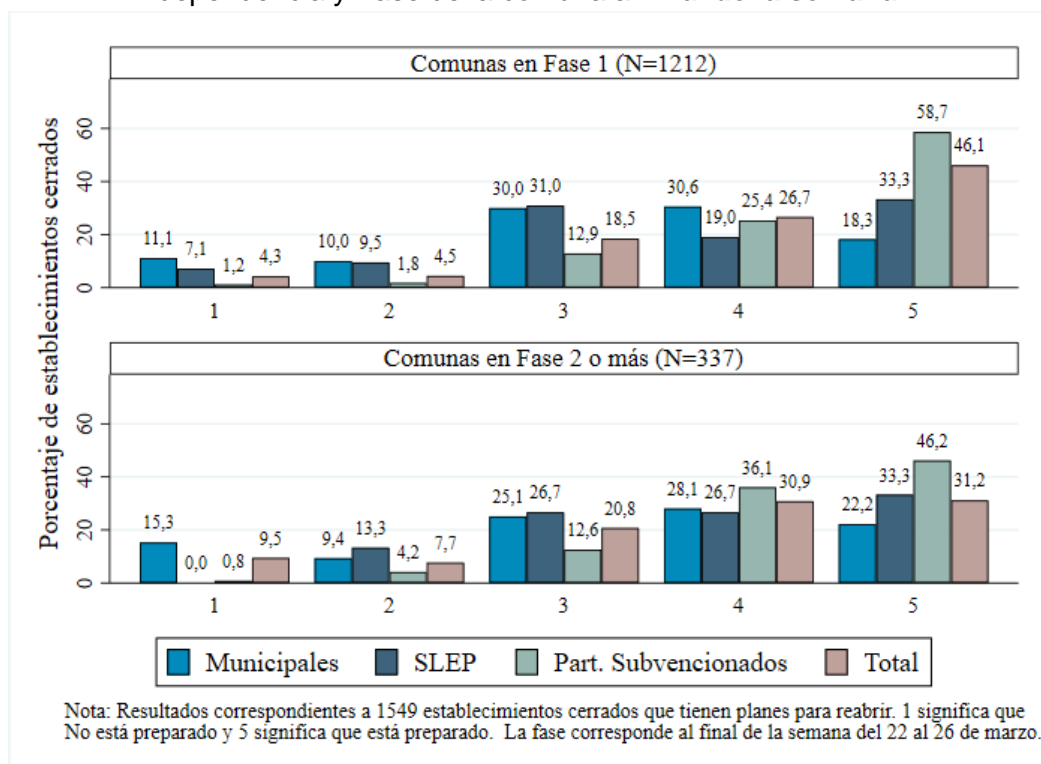
Para EE en Fase 1, un porcentaje mayoritario de SLEP y Particular Subvencionados proyecta abrir cuando la comuna pase a Fase 2 y, en menor medida, cuando pase a Fase 3. Más del 40% responde de los EE municipales declara no tener planes de reabrir, independiente de la fase de su comuna.

Figura 3. ¿Existe alguna fecha estimada para la apertura presencial del establecimiento? Respuestas por dependencia y Fase de la comuna al final de la semana



La Figura 4 representa el nivel de preparación (de 1 a 5) para retornar a clases presenciales reportado por los y las directores/as, considerando solo EE con planes de retornar. (En esta pregunta se excluye a quienes previamente declararon “No hay planes para abrir aún”). En general se observa un menor grado de preparación entre los establecimientos municipales y dependientes de los SLEP. Más de la mitad de los Particulares Subvencionados indica estar bien preparado para retornar a clases presenciales.

Figura 4. Según su opinión, de 1 a 5, ¿cuán preparado se encuentra el establecimiento para retornar a clases en la fecha en que propone hacerlo? Respuestas por dependencia y Fase de la comuna al final de la semana.

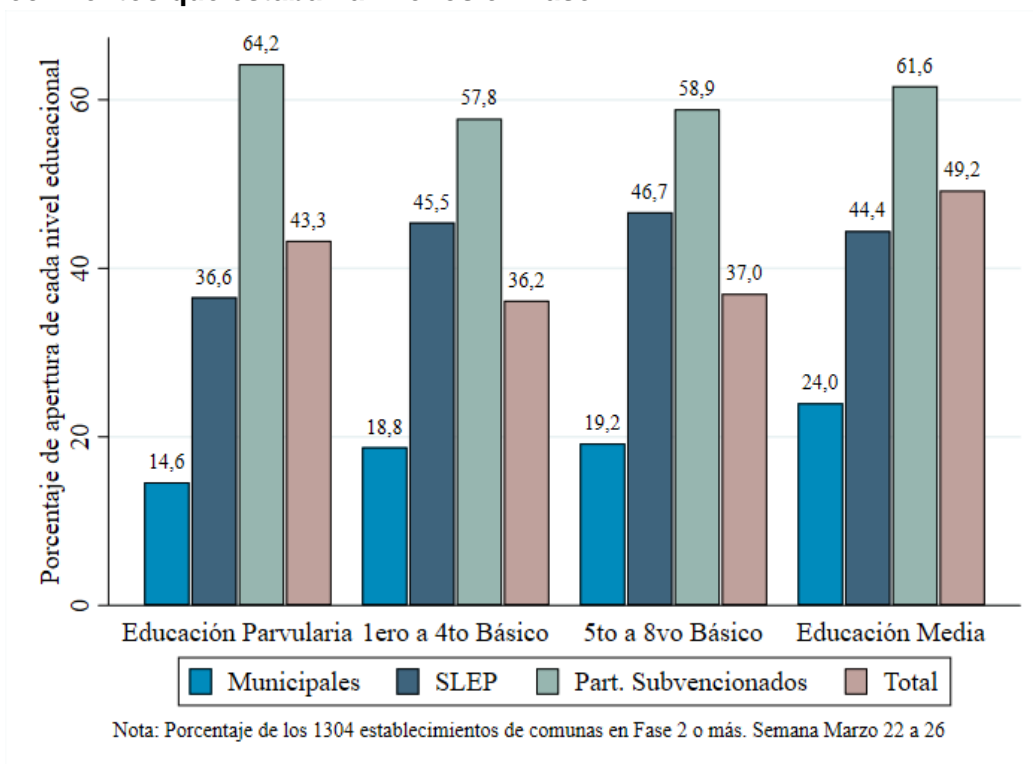


5. Establecimientos con clases presenciales durante esa semana.

En esta sección se reporta qué niveles, en qué modalidad, y qué días abrieron los EE con clases presenciales. Se incluye información preliminar sobre trabajo remoto con estudiantes, lo que se profundizará en la próxima encuesta. Finalmente, se reportan el nivel de satisfacción percibido en apoderados, estudiantes y docentes.

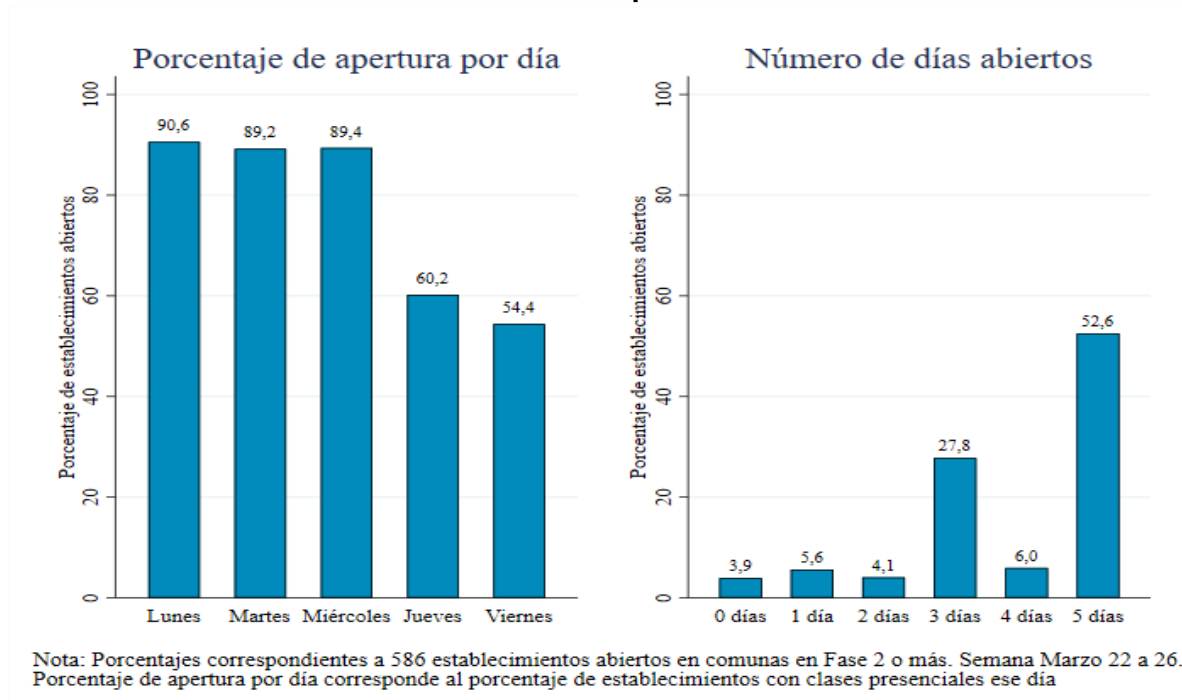
La Figura 5 muestra la proporción de EE que tuvo clases presenciales por nivel educacional. La mayor participación en clases presenciales se encuentra en educación media (49,2%) y en educación parvularia (43,3%). Se destaca la mayor participación presencial en todos los niveles de aprendizaje de establecimientos de dependencia particular subvencionada.

Figura 5. Porcentaje de apertura por nivel educacional, considerando solamente a establecimientos que estaban al menos en Fase 2.



La Figura 6 representa el porcentaje de establecimientos que estuvo abierto por día de la semana (panel de la izquierda) y la distribución de los establecimientos según el número de días que estuvieron abiertos (panel de la derecha). Mientras la mayoría abrió los días lunes, martes y miércoles, se observa una reducción pronunciada en el porcentaje de establecimientos que estuvo abierto el jueves y viernes, debido a que gran parte de estos establecimientos pasaron a Fase 1 a partir del jueves 25 de marzo³. Un poco más de la mitad de los establecimientos que abrieron el lunes mantuvieron esta condición todos los días de la semana, y el 86,4% estuvo abierto al menos tres días de la semana.

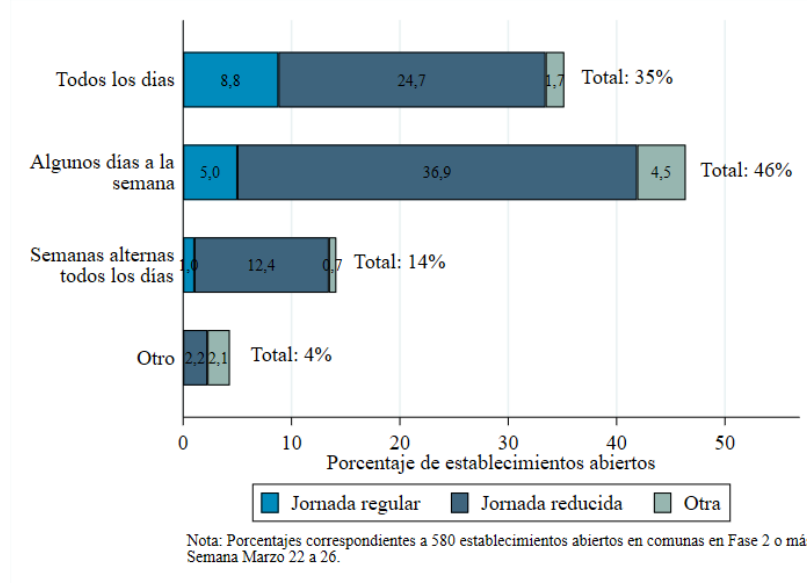
Figura 6. Días en los que estuvo abierto con estudiantes asistiendo presencialmente, considerando solamente a establecimientos que estaban al menos en Fase 2.



³ El 88% y el 80% de los establecimientos que no abrieron el jueves y viernes, respectivamente, se encontraban en comunas que pasaron a Fase 1 durante esos días.

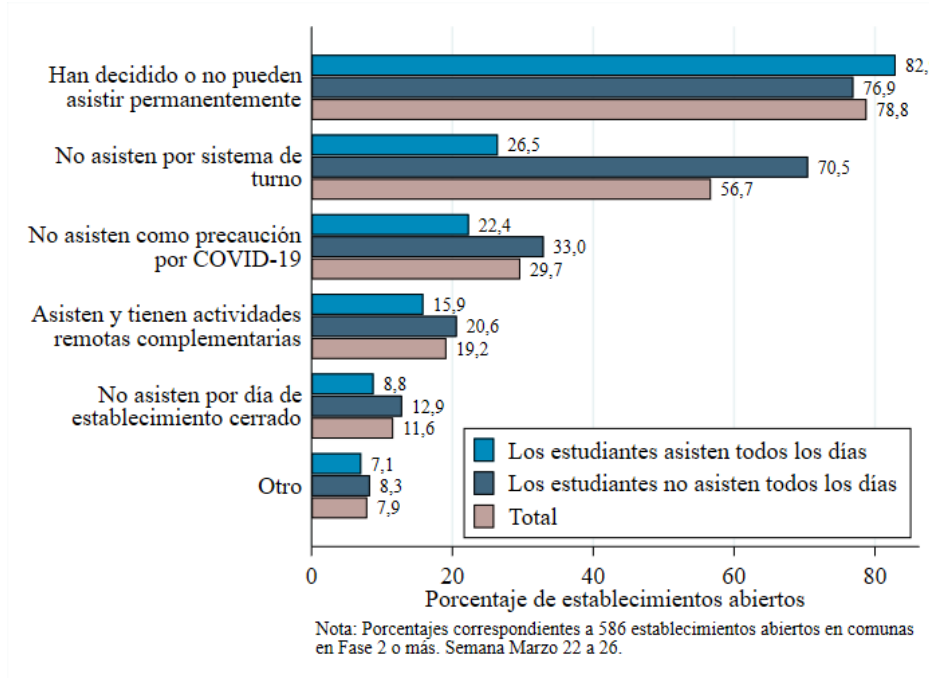
Adicionalmente se recogió información acerca de la organización de la jornada para poder cumplir con los protocolos sanitarios del establecimiento. La Figura 7 representa la organización según los días y turnos en los que asiste presencialmente cada grupo o curso de estudiantes. La mayoría de los establecimientos mantiene una jornada reducida en la organización de la asistencia de los niños (en total un 76,2% de los establecimientos que abrieron). Respecto a la modalidad de asistencia, en el 46% de los casos los estudiantes asisten algunos días de la semana, seguido por el 35% en el que lo hacen todos los días. Al considerar sólo los establecimientos ubicados en zonas urbanas se reduce el porcentaje de estudiantes asistiendo en jornada regular y el porcentaje de estudiantes que asiste todos los días, donde solo el 1,8% mantuvo una jornada regular con los estudiantes asistiendo todos los días.

Figura 7. Modalidad y jornada en la organización de la asistencia de los estudiantes, considerando solamente a establecimientos que estaban al menos en Fase 2.



Respecto a la implementación de un modelo híbrido o mixto en las estrategias de enseñanza-aprendizaje durante el periodo de apertura, **el 93% de los establecimientos encuestados que recibieron estudiantes presencialmente afirma haber realizado actividades remotas** en paralelo a la realización de clases presenciales durante la semana. En la Figura 8 se representan grupos de estudiantes a los que podrían estar dirigidas las actividades remotas de los establecimientos con clases presenciales, separando según si los estudiantes asisten todos los días de la semana al establecimiento o no⁴. La mayoría de los establecimientos aplica un modelo híbrido para atender a los estudiantes que no están pudiendo asistir de forma presencial (79%), siendo la única función de las actividades remotas en el 30% de los casos. Dos tercios de los establecimientos realizó estas actividades para complementar las clases presenciales, ya sea porque los estudiantes no asisten ese día por el sistema de turnos, porque el establecimiento no abrió todos los días o para complementar las clases que tuvieron en el mismo día.

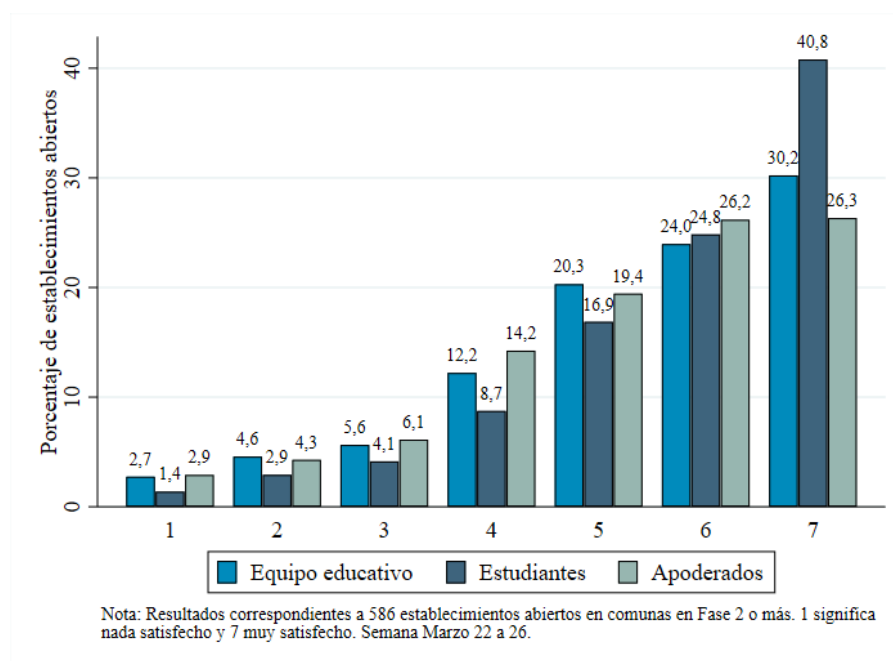
Figura 8. Proporción de grupos de estudiantes con los cuales el establecimiento realizó alguna actividad remota durante la semana analizada (Según modalidad de asistencia y considerando solamente a establecimientos que estaban al menos en Fase 2).



⁴ También se evaluaron posibles diferencias según dependencia de los establecimientos, pero no se encontraron mayores diferencias en este ámbito.

La Figura 9 muestra el grado de satisfacción con el retorno a clases presenciales. Las respuestas declaradas para cada agente están sujetas a la percepción del encuestado, el cual para la mayoría de los casos es el director/a del establecimiento. Si bien estos resultados solo pueden tomarse como referencia, se destaca a los estudiantes como el grupo más satisfecho con el retorno a clases presenciales

Figura 9. Evaluando con Notas del 1 a 7, ¿qué tan satisfecho diría Ud. que se encuentra el equipo educativo, los estudiantes y los apoderados del establecimiento con el retorno presencial? (Solo considera establecimientos que estaban en una comuna al menos en Fase 2).



Más de la mitad de los directores y directoras que recibieron estudiantes presencialmente durante la semana de análisis evalúan el grado de satisfacción de todos los actores con notas 6 y 7, siendo aún más positiva la percepción de los directores respecto a los estudiantes. Las percepciones negativas (con notas 1, 2 y 3) de la experiencia de reapertura presencial, según directores y directoras, alcanza a 14,9% entre los equipos directivos y 8,4% entre los estudiantes. Analizar los factores de estas experiencias, así como las acciones para mejorarlas e identificar experiencias positivas a compartir, serán un desafío del monitoreo de las próximas semanas.

6. Cierre

Este reporte es el primero de un monitoreo que se levantara cada 3 semanas orientado a conocer la situación de los establecimientos en contexto de pandemia. Agradecemos a todos y todas las representantes de los EE que respondieron esta primera encuesta. Las y los invitamos a continuar compartiendo esta valiosa información y recomendaciones para enfrentar este difícil contexto.

7. Anexos.

Tabla A1. Representatividad de la muestra, según dependencia, región, zona, niveles educativos y Fase de la comuna de los establecimientos participantes.

	Universo total	Muestra Final
Dependencia:		
Municipal	41,2%	41,1%
Particular Subvencionado	49,2%	54,7%
Particular Pagado*	5,5%	0,0%
Administración Delegada	0,6%	0,9%
Servicio Local de Educación	3,5%	3,4%
Región:		
I	1,8%	1,8%
II	2,1%	1,9%
III	1,5%	1,5%
IV	6,5%	7,8%
V	10,7%	10,6%
VI	6,1%	7,0%
VII	7,3%	8,5%
VIII	9,4%	10,8%
IX	9,7%	9,7%
X	8,5%	6,3%
XI	0,8%	0,6%
XII	0,8%	0,8%
XIII	25,8%	22,6%
XIV	4,1%	3,6%
XV	1,3%	1,2%
XVI	3,7%	5,2%
Zona:		
Urbano	70,5%	74,2%
Rural	29,5%	25,8%
Niveles educativos:		
Ed. Parvularia	64,4%	67,5%
Ed. Básica 1ero-4to	68,3%	67,2%
Ed. Básica 5to-8vo	69,1%	68,7%
Ed. Media	26,6%	28,9%
Ed. Adultos	7,0%	6,2%
Solo niveles parvularia	16,3%	15,8%
Fase de la comuna:		
Fase 1	49,0%	53,6%
Fase 2	42,7%	39,4%
Fase 3 o más	8,3%	7,1%
N	11.342	2.808

(*) Establecimientos educacionales particulares pagados no participaron de esta versión de la encuesta, pero serán incluidos en los siguientes.